
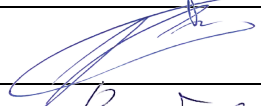
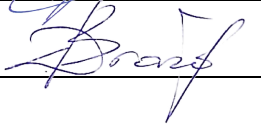


STATYTOJAS	Švenčionių rajono savivaldybė
PROJEKTUOTOJAS	UAB „Maspro“
PROJEKTO PAVADINIMAS	Gydymo paskirties pastato, Partizanų g. 4, Švenčionys kapitalinio remonto projektas
STATINIO KATEGORIJA	Ypatingasis statinys
STATYBOS RŪŠIS	Statinio kapitalinis remontas
PROJEKTAVIMO ETAPAS	Techninis projektas (TP)
PROJEKTO NUMERIS	23.62-TP-GSS
PROJEKTO DALIS	Gaisro aptikimo ir signalizavimo dalis
BYLOS ŽYMUO	23.62-TP-GSS
LAIDA	0

Atestato Nr.	Pareigos	Vardas Pavardė	Parašas
	UAB „Maspro“ direktorius	D. Baigys	
36890	Projekto vadovas	M. Mačiulis	
40548	Projekto dalies vadovas	D. Braždeika	


Vilnius, 2023 m.

TECHNINIS PROJEKTAS

Gydymo paskirties pastato, Partizanų g. 4, Švenčionys kapitalinio remonto projektas

PROJEKTO SUDĖTIES ŽINIARAŠTIS

Eil.N r.	Bylos žymuo	Pavadinimas	Laida
1.	23.62-TP-BD	Bendroji dalis	0
2.	23.62-TP-SP	Sklypo sutvarkymo dalis	0
3.	23.62-TP-SA	Architektūrinė dalis	0
4.	23.62-TP-SK	Statinio konstrukcijų dalis	0
5.	23.62-TP-T	Technologijos dalis	0
6.	23.62-TP-D	Medicininį dujų dalis	0
7.	23.62-TP-LVN	Lauko vandentiekio ir nuotekų šalinimo dalis	0
8.	23.62-TP-VN	Vandentiekio ir nuotekų šalinimo dalis	0
9.	23.62-TP-RS	Radiacinės saugos	0
10.	23.62-TP-E	Elektrotechnikos dalis	0
11.	23.62-TP-ER	Elektroninių ryšių dalis	0
12.			
13.	23.62-TP-PVA	Procesų valdymo ir automatizacijos dalis	0
14.	23.62-TP-ŠVOK	Šildymo, vėdinimo ir oro kondicionavimo dalis	0
15.	23.62-TP-ŠP	Šilumos punkto dalis	0
16.	23.62-TP-GSS	Gaisrinio aptikimo ir signalizavimo dalis	0
17.	23.62-TP-GS	Gaisrinės saugos dalis	0
18.	23.62-TP-SO	Pasirengimo statybai ir statybos darbų organizavimo dalis	0
19.	23.62-TP-KS	Statybos skaičiuojamosios kainos nustatymo dalis	0

O	2023	Statybos leidimui, statybai			
Laida	Išleidimo data	Laidos statusas. Keitimo priežastis (jei taikoma)			
KVAL. PATV. DOK. NR.	 Telefonas: +37060979 272 El. paštas: info@maspro.lt		STATINIO PROJEKTO PAVADINIMAS Gydymo paskirties pastato, Partizanų g. 4, Švenčionys kapitalinio remonto projektas		
36890	PV	M. Mačiulis	STATINIO NR. IR PAVADINIMAS, DOKUMENTO PAVADINIMAS PROJEKTO SUDĖTIES ŽINIARAŠTIS	LAI DA	
40548	PDV	D. Braždeika		0	
KALBOS TRUMP.	STATYTOJAS IR (ARBA) UŽSAKOVAS		DOKUMENTO ŽYMUO	LAPAS	LAPŲ
LT	Švenčionių rajono savivaldybė		23.62-TP-GSS.PSŽ	1	1

PROJEKTO BYLOS SUDĖTIES ŽINIARAŠTIS

TEKSTINIŲ DOKUMENTŲ ŽINIARAŠTIS

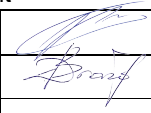
Eil. Nr.	Dokumento (bylos) žymuo	Laida		Dokumento pavadinimas	Pastabos
1.	23.62-TP-GSS	1	0	Antraštinis lapas	
2.	23.62-TP-GSS-PSŽ	1	0	Projekto sudėties žiniaraštis	
3.	23.62-TP-GSS-BSŽ	2	0	Projekto bylos sudėties žiniaraštis	
4.	23.62-TP-GSS-AR	4	0	Aiškinamasis raštas	
5.	23.62-TP-GSS-TS	11	0	Techninės specifikacijos	
6.	23.62-TP-GSS-SZ	2	0	Sąnaudų kiekių žiniaraštis	

BRĖŽINIŲ ŽINIARAŠTIS

7.	23.62-TP-GSS.B-01	1	0	Pusrūšio planas su gaisrinės signalizacijos tinklais planas M1:100	
8.	23.62-TP-GSS.B-02	1	0	Pirmo aukšto planas su gaisrinės signalizacijos tinklais planas M1:100	
9.	23.62-TP-GSS.B-03	1	0	Antro aukšto planas su gaisrinės signalizacijos tinklais planas M1:100	
10.	23.62-TP-GSS.B-04	1	0	Trečio aukšto planas su gaisrinės signalizacijos tinklais planas M1:100	
11.	23.62-TP-GSS.B-05	1	0	Ketvirto/techninio aukšto planas su gaisrinės signalizacijos tinklais planas M1:100	
12.	23.62-TP-GSS.B-06	1	0	Gaisrinės apsaugos signalizacijos struktūrinė schema	

PRIEDAI

13.		7	Statinio techninė užduotis	
14.	Nr. 40548	1	Kvalifikacijos atestatas	
15.		1	Tarpusavio sprendinių susiderinimo aktas	

0	2023-09	Statybos leidimui, konkursui ir statybai				
Laida	Data	Laidos statusas, keitimo priežastis (jei taikoma)				
KVAL. PATV. DOK. NR.	Ulonų g. 5, LT-08240 Vilnius Tel.: +370 676 51299, el. paštas: info@maspro.lt www.maspro.lt		STATINIO PROJEKTO PAVADINIMAS Gydomo paskirties pastato, partizanų g. 4, Švenčionys kapitalinio remonto projektas			
36890	PV	M. Mačiulis		DOKUMENTO PAVADINIMAS	LAIDA	
40548	PDV	D. Braždeika		Projekto bylos sudėties žiniaraštis	0	
LT	UŽSAKOVAS / STATYTOJAS Švenčionių rajono savivaldybė		DOKUMENTO ŽYMUO 23.62-TP-GSS-BSŽ		LAPAS 1	LAPŲ 1

AIŠKINAMASIS RAŠTAS

1. BENDROJI DALIS

Šioje projekto dalyje pateikiami gaisrinės saugos signalizacijos sprendiniai.

Projekto dalies sprendiniai bus realizuoti vienu etapu, tačiau žiniaraščiuose jie yra suskirstyti į kelis etapus dėl to, kad finansavimas yra numatytas iš skirtingų šaltinių.

1.1. Projekto rengimo pagrindas

Projektiniai sprendiniai parengti vadovaujantis:

- Paslaugų teikimo sutartimi;
- Statytojo pateikta ir patvirtinta projektavimo užduotimi;
- Statinio architektūriniais – planiniais sprendimais.

1.2. Pagrindinių norminių dokumentų, kuriais vadovaujantis parengta projekto dalis, sąrašas:

Eil. Nr.	Dokumento žymuo	Dokumento pavadinimas
1.		LR statybos įstatymas
2.	STR 1.04.04:2017	„Statinio projektavimas, projekto ekspertizė“ patvirtinta Lietuvos Respublikos aplinkos ministro 2016 m. lapkričio 7 d. įsakymu Nr. D1-738 (TAR, 2016-11-11, Nr. 26687; galiojanti suvestinė redakcija nuo 2019-01-01);
3.	STR 2.01.01(2):1999	„Esminiai statinio reikalavimai. Gaisrinė sauga“ patvirtinta Lietuvos Respublikos aplinkos ministro 1999 m. gruodžio 27 d. įsakymu Nr. 422 (Zin. 2000-02-25, Nr. 17-424; galiojanti suvestinė redakcija nuo 2002-10-05);
4.	STR 2.03.01:2019	"Statinių prieinamumas" patvirtinta Lietuvos Respublikos aplinkos ministro 2019 m. lapkričio 4 d. įsakymu Nr. D1-653 (Žin. 2019-11-05, Nr. 2019-17624)
5.	STR 1.05.01:2017	„Statybą leidžiantys dokumentai. Statybos užbaigimas. Statybos sustabdymas. Savavališkos statybos padarinių šalinimas. Statybos pagal neteisėtai išduotą statybą leidžiantį dokumentą padarinių šalinimas“ patvirtinta Lietuvos Respublikos aplinkos ministro 2016 m. gruodžio 12d. įsakymu Nr. D1-878 (TAR, 2016-12-12, Nr. 28700; galiojanti suvestinė redakcija 2022-07-12 – 2022-10-31
6.		„Gaisrinės saugos pagrindiniai reikalavimai“ patvirtinta Priešgaisrinės apsaugos ir gelbėjimo departamento prie Vidaus reikalų ministerijos direktoriaus 2010 m. gruodžio 7 d. įsakymu Nr. 1-338 (Žin., 2010-12-14, Nr. 146-7510; galiojanti suvestinė redakcija nuo 2016-03-03)
7.		„Elektroninių ryšių infrastruktūros įrengimo, žymėjimo, priežiūros ir naudojimo taisyklės“ patvirtinta Lietuvos Respublikos ryšių reguliavimo tarnybos direktoriaus 2011 m. spalio 14 d. įsakymu Nr. 1V-978 (Žin., 2011-10-20, Nr. 126-6011; galiojanti suvestinė

0	2023-09	Statybos leidimui, konkursui ir statybai
Laida	Data	Laidos statusas, keitimo priežastis (jei taikoma)
KVAL. PATV. DOK. NR.	Ulonų g. 5, LT-08240 Vilnius Tel.: +370 676 51299, el. paštas: info@maspro.lt www.maspro.lt	
36890	PV	M. Mačiulis
40548	PDV	D. Braždeika
LT	UŽSAKOVAS / STATYTOJAS	DOKUMENTO ŽYMUO
	Švenčionių rajono savivaldybė	23.62-TP-GSS-AR
		LAPAS
		LAPŲ
		1
		4

		redakcija nuo 2017-01-13)
8.	EN50174-1	Kabelinių sistemų instaliavimas, specifikacijos ir kokybės užtikrinimas
9.	EN50174-2, EN50174-3	Kabelinių sistemų instaliavimo planavimas ir atlikimas
10.	EN50346	Instaliuotos kabelinės sistemos testavimas
11.	EN50310	Informacinių technologijų įrangos potencialai ir žeminimas
12.		„Elektros linijų ir instaliacijos įrengimo taisyklės“ patvirtinta Lietuvos Respublikos energetikos ministro 2011 m. gruodžio 20 d. įsakymu Nr. 1-309 (Žin., 2012-01-05, Nr. 2- 58; galiojanti suvestinė redakcija nuo 2018-11-01
13.	LST EN-54	„Gaisro apatikimo ir signalizavimo sistemos“
14.	LST 1516:2015	„Statinio projektas. Bendrieji įforminimo reikalavimai“;
15.	LST EN 50575:2014	„Galios, valdymo ir ryšių kabeliai. Bendrosios paskirties statybos darbuose naudojami kabeliai, kuriems keliami reakcijos į ugnį reikalavimai“;
16.		„Gaisro aptikimo ir signalizavimo sistemų projektavimo ir įrengimo taisyklės“
17.	STR 2.01.12:2024	Statybų klimatologija

1.3. Programinė įranga

Projektui parengti naudotos licencijuotos programinės įrangos sąrašas:

- Windows 10;
- Magicad;
- NanoCAD;
- Microsoft Office 365.

1.4. Projektinių sprendinių bendrieji statinio techniniai rodikliai

Eil. Nr.	Pavadinimas	Mato vnt.	Kiekis
I ETAPAS			
1.	Gaisrinių centralių skaičius	vnt.	1
2.	Gaisrinių kilpų skaičius	vnt.	3
3.	Gaisrinių detektorių skaičius	vnt.	178
4.	Gaisrinių sirenų skaičius	vnt.	11
5.	Valdymo modulių skaičius	vnt.	4
6.	Rankinių pavojaus mygtukų skaičius	vnt.	20
7.	Kabelis E60 Cu 2x1,5	m	1050
II ETAPAS			
1.	Gaisrinių detektorių skaičius	vnt.	12
2.	Gaisrinių sirenų skaičius	vnt.	1
3.	Rankinių pavojaus mygtukų skaičius	vnt.	1
4.	Kabelis E60 Cu 2x1,5	m	150

DOKUMENTO ŽYMUO	LAPAS	LAPŲ	LAIDA
23.62-TP-GSS-AR	2	4	0

2. Projektuojamų sistemų aprašymas

2.1. Esama situacija

Rekonstruojamo pastato patalpos yra apleistos, dalis patalpų buvo atnaujinta ir išnuomota. Pastate esančios inžinerinės komunikacijos tinklai yra pasenę, dalyje patalpų nėra sumontuota gaisrinės signalizacijos įtaisų. Siekiant vientisumo ir tinkamo gaisrinės apsaugos tinklo veikimo atnaujintose patalpose numatyta esamus gaisrinės signalizacijos tinklus demontuoti.

2.2. Bendri reikalavimai

Gaisro signalizacijos sistema turi atitikti LST EN-54 standartą. Visi kiti šioje projekto dalyje numatyti prietaisai, įrengimai, aparatūra, kabeliai, montažinės medžiagos ir gaminiai turi būti suderinami pagal jų gamintojų standartus arba technines sąlygas.

2.3. Priešgaisrinės signalizacijos sprendiniai

Rekonstruojamo pastato patalpose projektuojama A tipo gaisrinės signalizacijos sistema. Gaisro signalizacijos tinklas įrengiamas visose pastato patalpose išskyrus WC, prausykla, dušus ir panašias patalpas. Gaisrinės signalizacijos tinklą sudaro optiniai dūminiai, linijiniai optiniai dūminiai detektoriai, ranka valdomi avariniai pavojaus mygtukai, signalizavimo įranga ir ktų įrenginių valdymo, linijiniai dūmų davikliai bei kita elektrotechninių įrenginių valdymo ir signalų priėmimo moduliai. Detektoriai neįrengiami patalpose, kurios žemas gaisro kilimo pavojus (tualetai, dušai ir t.t.).

Adresinė gaisrinė centralė montuojama pirmo aukšto Priimamojo-info patalpoje (pat. 1-151). GC montuojama 1,5 m aukštyje nuo grindų dangos paviršiaus. Gaisrinė centralė suprojektuota su 3-jomis kilpomis. Rūsio ir pirmo aukšto patalpose suprojektuoti jutikliai jungiami prie pirmos kilpos, antro ir trečio aukštuose – atros kilpos, ketvirto/techninio aukšto patalpose – trečios kilpos. Tarp gaisrinės centralės ir daviklių įrengiamas Cu 2x1,5 mm² skerspjūvio kabelių tinklas.

Gaisrinės signalizacijos tinklo, gaisrinių detektorių kiekis patalpoje parenkamas pagal "Gaisro aptikimo ir signalizavimo sistemų projektavimo ir įrengimo taisyklės" rekomendacijas.

Gaisro signalizacijos centralė analizuoja atskiro detektoriaus būseną, taip nustatoma tiksli gaisro kilimo vieta ar gedimo pobūdis. Gaisrinės signalizacijos sistema analizuoja patalpų būseną gaisro atžvilgiu 24 val. per parą, vertina gaisro galimybę ir skelbia gaisro pavojų, perspėja apie gaisro pavojų. Suveikus nors vienam davikliui ar nuspaudus rankinį pavojaus mygtuką gaisrinė centralė formuoja signalą apie gaisro būseną.

Pastato apsaugai iš GSS numatomas sekančių signalų perdavimas: „Gaisras liftui“, „Gaisras įvadiniam paskirstymo skydai IPS“, „Gaisras AHU įrenginiai“.

Gaisrinės signalizacijos suveikimas:

- priešaliarinė būseną (pre-alarm) – signalas formuojamas suveikus vienam automatiniams detektoriams. Pavojaus vieta, patalpa turi būti patikrinta atsakingo asmens;
- Gaisras – signalas formuojamas suveikus dviem automatiniams detektoriams arba vienam rankiniam gaisro pavojaus signalizavimo įtaisui ir vienam automatiniams detektoriams.

Gaisro aptikimo ir signalizavimo sistema turi perduoti signalą liftų valdymo automatikai apie pastate kilusį gaisrą. Liftas gavęs signalą nusileistu iki pirmo aukšto lygio ir atidarytu duris.

Centralė maitinama ugniai atspariu kabeliu (ne mažiau kaip E60) iš ~230V 50Hz elektros tinklo nueinančios grupinės linijos (E projekto dalis). Visa sistema jungiama prie rezervinio maitinimo šaltinio, kad dingus pagrindiniam elektros maitinimui, sistema ir visi jos elementais pilnai funkcionuotų ne mažiau kaip 24 val. įprastiniu, darbinio režimu ir 3 val. gaisro pavojaus režimu.

Dūmų detektoriai projektuojami kiekviename lubų plote, kurį riboja statybinės konstrukcijos, išsikišančios iš lubų plokštumos 0,4 m ir daugiau. Jei lubose yra išsikišančių dalių, kurių aukštis nuo 0,08 iki 0,4 m, detektoriaus saugomas plotas sumažėja 25 proc.

Kadangi patalpose, kuriuose tarp pakabinamųjų lubų ir perdangos ar denginio butų erdvės didesnė nei 0,4 m nėra, papildomi detektoriai neprojektuojami. Darbu atlikimo metu atsiradus erdvėms tarp pakabinamųjų lubų ir perdangos didesnėms nei 0,4 m turi būti montuojami papildomi detektoriai gaisriniam saugumui užtikrinti.

DOKUMENTO ŽYMUO	LAPAS	LAPŲ	LAIDA
23.62-TP-GSS-AR	3	4	0

Detektorių tvirtinimo vieta, montavimo darbų eigoje, gali būti koreguojama, priklausomai nuo lubų dizaino bei kitų inžinerinių sistemų įrangos išdėstymo, tačiau neviršijant "Gaisro aptikimo ir signalizavimo sistemų projektavimo ir įrengimo taisyklių" reikalavimuose nurodytų atstumo ir kontroliuojamų plotų.

Kad būtų užtikrintas gaisrinių detektorių veikimas kilpos trumpo jungimo ar nutraukimo atveju, ne rečiau kaip kas 32 detektorius montuojami kilpos izoliatoriai. Izoliatorius gali būti montuojamas atskirai su savo baze arba būti integruotas į gaisrinio detektoriaus montavimo bazę.

Bendro naudojimo patalpose įrengiami ranka valdomi avariniai pavojaus signalizavimo įtaisai skirti signalo apie gaisrą perdavimui į gaisrinę centralę. Ranka valdomi avariniai pavojaus signalizavimo įtaisai įrengiami evakuacijos keliuose 1,5 m aukštyje nuo grindų, prie evakuacinių išėjimų, ne toliau kaip 3 m nuo durų angos (evakuacinio išėjimo).

Didžiausias atstumas nuo tolimiausios žmonių buvimo vietos patalpos iki artimiausio ranka valdomo pavojaus signalizavimo įtaiso neviršija 30m.

Kiekvienas detektorius sistemoje turi unikalų numerį, aprašomą gaisro signalizacijos centralėje. Visi gaisro signalizacijos sistemos detektoriai grupuojami į atitinkamas logines zonas, atsižvelgiant į evakuacinių kelių išdėstymą, bei pastato architektūrinį planą.

Techninis projektas yra atliktas pagal gaisro aptikimo ir signalizavimo sistemos (GSS) projektavimo ir įrengimo taisykles, stacionariosios gaisrų gesinimo sistemos projektavimo ir įrengimo taisykles, elektros įrenginių įrengimo taisykles, pateiktus užsakovo reikalavimus (techninė užduotis), atsižvelgiant į objekto specifiką.

2.4. Gaisro ir gelbėjimo operacijų mastas ir pasekmės avarijos atveju

Objektas nėra priskiriamas prie statinių, kuriuose gali būti saugomos kenksmingos ar kitaip pavojingos medžiagos ir preparatai viršijant leistinus ribinius kiekius, todėl kilęs incidentas gali būti pavojingas lokaliai ir gretimų teritorijų bei statinių apsaugai nepadarant esminių nuostolių. Incidento likvidavimui pakanka priešgaisrinės gelbėjimo tarnybos pajėgų.

Priešgaisrinė gelbėjimo tarnyba informuojama telefonu. Elektros energijos patikimumas I kategorijos įrenginiams (avarinio bei evakuacinio apšvietimo sistemoms, pranešimo apie gaisrą sistemoms) grindžiamas patikima pastato vidaus elektros energijos tiekimo koncepcija, įrengiant akumuliatorius.

DOKUMENTO ŽYMUO	LAPAS	LAPŲ	LAIDA
23.62-TP-GSS-AR	4	4	0

TECHNINĖS SPECIFIKACIJOS

1. Bendrieji techniniai reikalavimai	2
2. Medžiagos ir prietaisai	2
2.1. Gaisrinės centralės įrenginys	2
2.2. Tinklo (Firenet) plokštė	3
2.3. Kilpų išplėtimo plokštė	3
2.4. Zonų išplėtimo plokštė	3
2.5. Adresinis optinis dūmų detektorius	3
2.6. Detektorių montavimo bazė	3
2.7. Detektorių montavimo bazė su izoliatoriumi	4
2.8. Adresinis linijinis optinis dūmų detektorius	4
2.9. 4 (keturių) įėjimų / 4 (keturių) išėjimų modulis	4
2.10. Adresinis pavojaus mygtukas	4
2.11. Adresuojama vidinė sirena su blykste	5
2.12. Adresuojama lauko sirena su blykste	5
2.13. Akumuliatorius 18Ah	6
2.14. Maitinimo kabeliai	6
2.15. Kabelių apsaugos vamzdis	6
2.16. Raudona blykstė	6
2.17. Papildomos instaliacinės medžiagos	7
3. Reikalavimai montavimo darbams	7
3.1. Bendrieji reikalavimai	7
3.1. Kontrolinių priėmimo centrinių-pultų montavimas	7
3.2. Pavojaus mygtukų montavimas	7
3.1. Gaisrinio signalizavimo priemonių montavimas	8
3.2. Detektorių montavimas	8
3.3. Pavojaus skelbimo prietaisų montavimas	9
3.4. Signalinių kabelių montavimas	9
3.5. El. tiekimo kabelių montavimas	9
3.6. Vamzdžių montavimas	10
3.7. Markiravimas ir žymėjimas	10
3.8. Vietiniai bandymai	10
3.9. Saugos reikalavimai montavimo darbams	11

0	2023-09	Statybos leidimui, konkursui ir statybai			
Laida	Data	Laidos statusas, keitimo priežastis (jei taikoma)			
KVAL. PATV. DOK. NR.			Ulonų g. 5, LT-08240 Vilnius Tel.: +370 676 51299, el. paštas: info@maspro.lt www.maspro.lt	STATINIO PROJEKTO PAVADINIMAS Gydymo paskirties pastato, partizanų g. 4, Švenčionys kapitalinio remonto projektas	
36890	PV	M. Mačiulis		DOKUMENTO PAVADINIMAS	LAIDA
40548	PDV	D. Braždeika		Techninė specifikacija	0
LT	UŽSAKOVAS / STATYTOJAS Švenčionių rajono savivaldybė		DOKUMENTO ŽYMUO 23.62-TP-GSS-TS	LAPAS 1	LAPŲ 11

1. Bendrieji techniniai reikalavimai

Techninėse specifikacijose nustatomi techniniai ir kokybės reikalavimai bei nurodymai. Šiame ir kituose susijusiuose projekto dokumentuose, tiekimo, instaliavimo bei kitų darbų paskirtis - pagaminti, išbandyti, pristatyti į vietą, sumontuoti, pademonstruoti, perduoti ir išlaikyti nurodytas sistemas užbaigtoje ir visiškai eksploatuojamoje būklėje.

Techninės specifikacijos nepakeičia normatyvinių dokumentų, standartų, taikomų įrengimų gamybai, tiekimui, montavimui, o tik juos papildo. Jei įrengimų gamybai ir montavimui yra patvirtinti standartai ar kiti normatyvai, būtina vadovautis tais dokumentais.

Visi projekte numatyti prietaisai, įrengimai, aparatūra, skydai, kabeliai, montažinės medžiagos ir gaminiai turi būti montuojami, išbandomi ir suderinami pagal jų gamintojų standartus arba technines sąlygas nepažeidžiant Lietuvoje galiojančių normatyvinių dokumentų reikalavimų.

Rangovo dokumentacijoje turi būti visi brėžiniai reikalingi įrenginių montażui ir eksploatacijai, t.y.: įrenginių išdėstymo ir kabelinių linijų planai, įrenginių sujungimų principinės schemas, įrenginių vidinių sujungimų principinės schemas ir t.t. Visi įrenginiai turi būti patiekiami su pilna dokumentacija, t.y.: kokybės atitikties sertifikatai, garantijos, įrenginių techniniai aprašymai, montavimo ir eksploatacijos instrukcijos, principinės ir prijungimo schemas. Gaunami įrenginiai privalo būti patikrinti juos apžiūrint ir nustatant: komplektaciją, markiravimą, atitikimą specifikacijoms ir techninėms sąlygoms, įrenginio stovį (ar nėra pažeidimų transportuojant).

Pakrovimo, iškrovimo, transportavimo ir montavimo metu negalima mechaniškai pažeisti įrangos prietaisų. Prieš pradėdant tiekimo bei montavimo darbus, Rangovas turi gauti Užsakovo ir Inžinieriaus sutikimą dėl neatitikimų ir nukrypimų nuo projekto brėžinių ir specifikacijų. Įrenginiai ir medžiagos privalo būti saugomi pagal reikalavimus, nustatytus valstybiniuose standartuose ir techninėse sąlygose. Visa naudojama įranga ir medžiagos turi turėti Lietuvoje galiojančius gaminio atitikties sertifikatus.

Visi darbai, kurie gali būti pagrįstai laikomi būtinais instaliavimo darbų užbaigimui ir tinkamam sistemų eksploatavimui, turi būti privalomai atlikti, nepriklausomai nuo to, ar jie yra parodyti brėžiniuose arba apibūdinti šiame dokumente ar ne.

2. Medžiagos ir prietaisai

2.1. Gaisrinės centralės įrenginys

Adresinė gaisrinės centralė turi turėti ne mažiau kaip 2 kilpas. Sistemos informacija pateikiama grafiniame ekrane bei indikatoriais sumontuotais ant centrinės panelės. Maitinimas 230Vac±10%, avarinis maitinimas nuo dviejų 12V, 17Ah akumuliatorių. Dingus tinklo įtampai centrinis pultas turi automatiškai persijungti prie rezervinio įtampos maitinimo, kuris turi užtikrinti 24 val. sistemos darbą.

Pagrindiniai techniniai reikalavimai:

- Centrinis mikroprocesorinis pultas (32 bit), atitinkantis EN54 normų reikalavimus;
- 2 (dviejų) kilpų su galimybe plėsti iki ne mažiau kaip 6 (šešių);
- adresuojamų prietaisų skirstymas į 256 logines zonas;
- iki 40 loginių zonų LED indikacija (gaisras / gedimas);
- 2 (dviejų) ar 4 (keturių) laidų kilpos ryšys;
- kilpoje palaiko iki 240 adresų;
- grafinis apšviestas LCD ekranas;
- navigaciniai mygtukai lengvai prieigai prie meniu pasirinkimo;
- priekinės panelės lipdukas lietuvių kalba;
- Ethernet prievadas prijungimui prie LAN / WAN;
- RS232 ir USB sąsajos duomenų išsiuntimui / parsisiuntimui;
- galimybė apjungti pultus ir / ar kartotuvus į tinklą vytos poros ar optiniais kabeliais;
- turintis programinės įrangos paketus pulto nustatymams, diagnostikai, aptarnavimui ir grafiniam sistemos būsenos atvaizdavimui su žemėlapių įkėlimu ir adresinių prietaisų piktogramomis;
- turi būti prtololiniame lygmenyje suderinamas su to paties gamintojo grafinio atvaizdavimo programine įranga, integruojančią gaisro, jeigos kontrolės ir vaizdo stebėjimo sistemas;

DOKUMENTO ŽYMUO	LAPAS	LAPŲ	LAIDA
23.62-TP-GSS-TS	2	11	0

- pranešimas elektroninių paštu apie sistemos įvykius tiesiogiai iš pulto;
- 9999 įvykių vidinė atmintis;
- apsaugos laipsnis IP54;
- metalinis korpusas su maitinimo šaltiniu jungiamu prie 230 Vac, akumuliatoriumi iki 45 Ah talpos prijungimu ir pakrovimu;
- centralės korpusas turi būti apsaugotas nuo korozijos;
- darbo temperatūra -8...+42°C;
- sertifikuotas pagal darnųjų EU standartų reikalavimus ir turintis eksploatacinių savybių deklaraciją.

2.2. Tinklo (Firenet) plokštė

Montuojama į gaisrinės signalizacijos pultą, skirta apjungti pultus ir kartotuvus į prietaisinį tinklą.

Pagrindiniai techniniai duomenys:

- iki 32 prietaisų tinklas;
- RS485 duomenų formatas;
- Firenet duomenų protokolas;
- maksimalus atstumas iki kito prietaiso (tinklo plokštės) 1200m.

2.3. Kilpų išplėtimo plokštė

Montuojama tiesiogiai į gaisrinės centralės pultą, kurio pagalba išpelčiamas kilpų skaičius,

Pagrindiniai techniniai parametrai:

- 2 adresinių prietaisų kilpos;
- kilpa palaiko iki 240 adresų;
- 4 programuojami ir kontroliuojami išėjimai;

2.4. Zonų išplėtimo plokštė

Montuojama tiesiogiai į pultą arba kartotuvą, įgalina loginių zonų šviesinę indikaciją.

Pagrindiniai techniniai duomenys:

- - 40 loginių zonų indikacija;
- - vienai zonai skirti du LED indikatoriai – gaisro ir gedimo indikacijoms atskirai, viso 80 LED indikatorių;
- - prie indikatorių numatyta vieta tekstiniam zonos aprašymui.

2.5. Adresinis optinis dūmų detektorius

Tai optinis (fotoelektrinis) adresuojamas gaisro detektorius, skirtas automatiniam padidėjusios dūmų koncentracijos aptikimui. Pagrindiniai techniniai duomenys:

- skirtas veikti su adresine-analogine centrale;
- detektoriumi adresas laisvai išstatomas rankiniu būdu ir gali būti lengvai keičiamas nekeičiant kitų detektorių ir modulių adresų;
- maitinimo įtampa 10 - 30 vdc;
- vartojama srovė budėjimo režime -120 µa;
- du išoriniai led indikatoriai gedimui ir pavojaus signalui;
- turi išėjimą nuotolinio indikatoriaus ar kito signalizavimo prietaiso prijungimui;
- lengvai, be jokių instrumentų, keičiama optinė kamera;
- skirtas naudoti vidinėse patalpose;
- apsaugos klasė ip43;
- darbinė temperatūra nuo -10° iki +55°C;
- leistina drėgmė (be kondensacijos) 10 - 95% rh;
- žymėjimas ant korpuso pagal en54 reikalavimus;
- sertifikuotas pagal darnųjų EU standartų reikalavimus ir turintis eksploatacinių savybių deklaraciją.

2.6. Detektorių montavimo bazė

DOKUMENTO ŽYMUO	LAPAS	LAPŲ	LAIDA
23.62-TP-GSS-TS	3	11	0

Standartinė bazė turi būti skirta tiek dūminių, tiek temperatūrinių detektorių montavimui. Virš pakabinamų lubų montuojamų detektorių bazės turi turėti papildomą išvestį nuotoliniam LED indikatoriumi. Bazės tipas turi būti derinamas pagal detektoriaus montavimo vietą. Pagrindiniai techniniai reikalavimai:

- Ø 10cm su 5-ių vietų kontaktų aikštele;
- nutolusio indikatoriaus ar kito signalizavimo prietaiso prijungimo galimybė;
- su įžeminimo kontaktu.

2.7. Detektorių montavimo bazė su izoliatoriumi

Pagrindiniai techniniai duomenys:

- Ø 10cm, 7 kontaktinės aikštelės;
- su įmontuotu kilpos izoliatoriumi;
- maitinimo įtampa - 17 28 Vdc;
- vartojama srovė budėjimo režime <math><30 \mu A</math>;
- vartojama srovė izoliuojančioje būsenoje <math><1.6 \text{ mA}</math>;
- praleidžiama srovė 800 mA;
- izoliuojančios būsenos LED indikatorius;
- nutolusio indikatoriaus ar kito signalizavimo prietaiso prijungimo galimybė;
- su įžeminimo kontaktu;
- skirtas naudoti vidinėse patalpose;
- apsaugos klasė IP30;
- darbinė temperatūra nuo -10 iki +50°C;
- leistina drėgmė (be kondensacijos) 0 95% RH;
- sertifikuotas pagal darnųjų EU standartų reikalavimus ir turintis eksploatacinių savybių deklaraciją.

2.8. Adresinis linijinis optinis dūmų detektorius

Projekto dalyje nenumatomas.

2.9. 4 (keturių) įėjimų / 4 (keturių) išėjimų modulis

Adresuojamas valdymo modulis su 4 programuojamais įėjimais ir 4 reliniais išėjimais, jungiamas į bendrą kilpą. Pagrindiniai techniniai duomenys:

- skirtas veikti su adresine-analogine centrale;
- maitinamas iš kilpos 19-30Vdc;
- vartojama srovė <math><450 \mu A</math>;
- reliniai išėjimai 2A @ 30 Vdc, nepriklausomai programuojami;
- moduliui adresas turi būti laisvai koreguojamas rankiniu būdu ir gali būti lengvai keičiamas nekeičiant kitų detektorių ir modulių adresu;
- komplekte su plastikine montavimo dėže;
- darbinė temperatūra; -10...+55°C;
- apsaugos laipsnis: IP40;
- sertifikuotas pagal darnųjų EU standartų reikalavimus ir turintis eksploatacinių savybių deklaraciją.

2.10. Adresinis pavojaus mygtukas

Tai adresuojamas gaisro pavojaus mygtukas, skirtas rankiniam gaisro pavojaus įjungimui. Korpusas raudonos spalvos, komplektuojamas su rakteliu veikimo tikrinimui ir įjungimo metu išdaužiamu stikliuku. Pagrindiniai techniniai duomenys:

- skirtas veikti su adresine-analogine centrale;
- mygtukui adresas laisvai išstatomas rankiniu būdu ir gali būti lengvai keičiamas nekeičiant kitų detektorių ir modulių adresų;
- maitinimo įtampa 10 - 30 Vdc.
- skirtas naudoti vidinėse patalpose;

DOKUMENTO ŽYMUO	LAPAS	LAPŲ	LAIDA
23.62-TP-GSS-TS	4	11	0

- indikacinis šviesos diodas;
- apsaugos klasė IP40;
- darbinė temperatūra nuo -10 iki +55°C;
- leistina drėgmė (be kondensacijos) 10 - 95% RH.
- žymėjimas ant sulaužomo stikliuko pagal EN54 reikalavimus.
- su paviršinio montavimo dėžute.
- sertifikuotas pagal darnųjų EU standartų reikalavimus ir turintis eksploatacinių savybių deklaraciją.

Rankiniai gaisro pavojaus mygtukai montuojami 1,5 m aukštyje nuo grindų paviršiaus prie pagrindinių evakuacinių išėjimų.

2.11. Adresuojama vidinė sirena su blykste

Adresuojama sirena, skirta gaisro signalizavimo sistemoms, vidaus patalpoms, raudna. Pagrindiniai techniniai duomenys:

- signalas akustinis, optinis;
- skirta dirbti su adresine-analogine centrale;
- sirenos adresas laisvai išstatomas rankiniu būdu ir gali būti lengvai keičiamas nekeičiant kitų detektorių ir modulių adresų;
- maitinimo įtampa 10- 30 Vdc, maitinamas iš kilpos;
- garsumas, priklausomai nuo pasirenkamo tono, iki 97dB/1m;
- garso lygio reguliavimas;
- blykstės dažnis 0.5 Hz arba 1 Hz (pasirenkamas);
- darbinė temperatūra nuo -10 iki +55°C;
- leistina drėgmė (be kondensacijos) 5 - 95% RH;
- apsaugos klasė IP21;
- skirta tvirtinimui prie sienos;
- sertifikuota pagal naujausius EU standartų (EN54-3 ir EN54-23) reikalavimus, turi tai patvirtinančią eksploatacinių savybių deklaraciją.

Vidinės sirenos turi būti montuojamos taip, kad aliarmo signalas būtų geria girdimas bet kurioje pastato patalpoje.

2.12. Adresuojama lauko sirena su blykste

Adresuojama sirena, skirta gaisro signalizavimo sistemoms, tinkama darbui lauko sąlygomis, raudona su blykste. Pagrindiniai techniniai reikalavimai:

- signalas akustinis, optinis;
- skirta dirbti su adresine-analogine centrale;
- sirenos adresas laisvai išstatomas rankiniu būdu ir gali būti lengvai keičiamas nekeičiant kitų detektorių ir modulių adresų;
- maitinimo įtampa 10- 30 Vdc, maitinamas iš kilpos;
- garsumas, priklausomai nuo pasirenkamo tono, iki 115dB/1m;
- garso lygio reguliavimas;
- blykstės dažnis 0.5 Hz arba 1 Hz (pasirenkamas);
- darbinė temperatūra nuo -40 iki +70°C;
- leistina drėgmė (be kondensacijos) 5 - 95% RH;
- apsaugos klasė IP54;
- rezervinis maitinimo šaltinis 12V, 1.2 Ah;
- gamintojo atitikties aplinkos apsaugos standartams RoHS;
- sertifikuota pagal naujausius EU standartų (EN54-3 ir EN54-23) reikalavimus, turi tai patvirtinančią eksploatacinių savybių deklaraciją.

Lauko sirena montuojama ant išorinės pastato sienos, ant fasado, kur geriausiai matomas nuo privažiuojamo kelio prie pastato, ne mažesniame nei 3,0 m aukštyje nuo žemės paviršiaus.

DOKUMENTO ŽYMUO	LAPAS	LAPŲ	LAIDA
23.62-TP-GSS-TS	5	11	0

2.13. Akumulatorius 18Ah

Akumulatoriai turi būti parenkami taip, kad užtikrintų 24val. visos sistemos darbingumą normaliaame režime ir 3val. aliarminiame režime. Bendroju atveju akumuliatorių parinkimas konkretaus gamintojo sistemai turi būti tikslinamas 24 val. veikimui parenkant pagal formulę:

$$Ah=n \times h \times I \times 1,25=(Ah)$$

n – el. srovę naudojamų prietaisų kiekis, vnt.; h – valandų skaičius, h; I – naudojama srovė, A
Pagrindiniai techniniai duomenys:

- įtampa 12V;
- talpa 18Ah;
- maksimali išsikrovimo srovė 90A;
- skirtas naudoti vidaus patalpose;
- sertifikuotas pagal VdS reikalavimus.

2.14. Maitinimo kabeliai

GAS sistemos kabeliai naudojami stacionariam centralės, detektorių, rankinių gaisro pavojaus mygtukų ir sirenų tarpusavio sujungimui valdymo ir signalizacijos grandinėse. GAS sistemos tinklo kabeliai, turi būti apsaugoti nuo tiesioginio ugnies poveikio ir užtikrinti GAS sistemos darbą 60 min. Kabeliai parenkami pagal LST EN 50200:2016 „Atsparumo ugniai bandymo metodas, taikomas neapsaugotiems didesnio skerspjūvio ir valdymo kabeliams, naudojamiems atsarginėse grandinėse“ standartus. Kabelio konstrukcija turi atitikti 300/500V įtampos kabelių konstrukciją pagal LST 2010:2017 standartą. Kabelio išorinė izoliacija raudonos spalvos.

Kabelis turi būti behalogenis, pagal IEC 60754, su maža dūmų emisija, pagal IEC 61034. Ilgalaikė leistinoji kabelio temperatūra 90°C. Kabelių darbo aplinkos temperatūra nuo -40°C iki +50°C. Kabelio varinių gyslų skaičius 2x1.5 mm².

2.15. Kabelių apsaugos vamzdis

Elektros vidaus tinkluose turi būti naudojami gofruoti, behalogeniniai iš pirminio polipropileno (PP) pagaminti vamzdžiai skirti montuoti gipso-kartono sienose, pertvarose, pakabinamose lubose, taip pat po tinku, virš tinko ir į betoną. Naudojami kabelių ir laidų paklojimui ir apsaugai. Vamzdžiai sertifikuoti pagal LST EN 61386-22.

Vamzdžio fizinės ir mechaninės savybės:

Pagrindinės charakteristikos	Eksploatacinės savybės						Darnioji techninė specifikacija
Medžiaga	PP (polipropilenas)						EN61386-22
Diametras: Išorinis (mm) Vidinis (mm)	Ø16	Ø20	Ø25	Ø32	Ø40	Ø50	
Atsparumas gniuždymui (5%, 200mm/15mm / min)	≥ 750 N						EN 61386-22
Atsparumas smugiamas (-5°C, 2h / 5kg)	N (normal)						
Eksploatavimo temperatūra	25... +105°C						EN 61386-1 (p. 6.2)
Garantinis laikas	5 metai						LT pagal teisės aktus
Tarnavimo laikas	min 50 metų						EN 61386-1

2.16. Raudona blykstė

Blykstė montuojama tualetuose. Paskirtis – perspėti specialių poreikių turinčius žmones apie pastate kilusį gaisro pavojų. Blykstė montuojama virš durų, maitinama iš kilpos. Pagrindiniai techniniai parametrai:

- maitinimas 12-24 Vdc;
- naudojama srovė 130mA;
- blikčiojimo dažnis 60 kartų/min;
- apsaugos laipnis IP20;

DOKUMENTO ŽYMUO	LAPAS	LAPŲ	LAIDA
23.62-TP-GSS-TS	6	11	0

- sertifikuota pagal naujausius EU standartų (EN54-3 ir EN54-23) reikalavimus, turi tai patvirtinančią eksploatacinių savybių deklaraciją.

2.17. Papildomos instaliacinės medžiagos

Papildomi jungiamieji kabeliai, laikikliai, vamzdeliai, tvirtinimo priemonės, įvairūs metalo gaminiai detektorių tvirtinimui, angų užsandaravimo medžiagos ir kitos montažinės medžiagos parenkami ir kiekiai skaičiuojami konkrečiai instaliacijai, priklausomai nuo pasirinkto instaliavimo darbo projekto ir susitarimo su užsakovu, įvertinant reikalavimus apdailai ir išpildymui.

3. Reikalavimai montavimo darbams

3.1. Bendrieji reikalavimai

Techninėse specifikacijose nustatomi techniniai ir kokybės reikalavimai bei nurodymai.

Šiame ir kituose susijusiuose projekto dokumentuose, tiekimo, instaliavimo bei kitų darbų paskirtis - pagaminti, išbandyti, pristatyti į vietą, sumontuoti, pademonstruoti, perduoti ir išlaikyti nurodytas sistemas užbaigtoje ir visiškai eksploatuojamoje būklėje.

Visi darbai ir medžiagos, kurie gali būti pagrįstai laikomi būtinais instaliavimo darbų užbaigimui ir tinkamam sistemų eksploatavimui, turi būti privalomai atlikti bei įtraukti į sąmatas, nepriklausomai nuo to, ar jie yra parodyti brėžiniuose arba apibūdinti šiame dokumente ar ne.

Visi projekte numatyti prietaisai, įrenginiai, aparatūra, skydai, kabeliai, montažinės medžiagos ir gaminiai turi būti montuojami, išbandomi ir suderinami pagal jų gamintojų standartus arba technines sąlygas nepažeidžiant Lietuvoje galiojančių normatyvinių dokumentų reikalavimų.

Rangovo dokumentacijoje turi būti visi brėžiniai reikalingi įrenginių montażui ir eksploatacijai, t.y.: įrenginių išdėstymo ir kabelinių linijų planai, įrenginių sujungimų principinės schemos, įrenginių vidinių sujungimų principinės schemos ir t.t.. Negalima montuoti deformuotų ar kitaip pažeistų įrangos detalių, laidų, kabelių, kol defektai nebus pašalinti nustatyta tvarka.

Visi įrenginiai turi būti patiekiami su pilna dokumentacija, t.y.: kokybės atitikties sertifikatai, garantijos, įrenginių techniniai aprašymai, montavimo ir eksploatacijos instrukcijos, principinės ir prijungimo schemos.

Gaunami įrenginiai privalo būti patikrinti juos apžiūrint ir nustatant: komplektaciją, markiravimą, atitikimą specifikacijoms ir techninėms sąlygoms, įrenginio stovį (ar nėra pažeidimų transportuojant). Pakrovimo, iškrovimo, transportavimo ir montavimo metu negalima mechaniškai pažeisti įrangos prietaisų.

Prieš pradėdant tiekimo bei montavimo darbus, Rangovas turi gauti Užsakovo ir Inžinieriaus sutikimą dėl neatitikimų ir nukrypimų nuo projekto brėžinių ir specifikacijų.

Įrenginiai ir medžiagos privalo būti saugomi pagal reikalavimus, nustatytus valstybiniuose standartuose ir techninėse sąlygose.

Gaisro signalizacijos tinklo instaliacijos montavimo darbus atlikti vadovaujantis "Gaisro aptikimo ir signalizavimo sistemos. Projektavimo ir įrengimo taisyklės" reikalavimais. Prietaisus ir signalizatorius montuoti vadovaujantis jų technine dokumentacija ir aprašymais.

Sistemos techninė įranga turi būti nauja ir turėti CE sertifikatą. Turi būti pateikti visi įrangos kokybę patvirtinantys sertifikatai.

3.1. Kontrolinių priėmimo centrinių-pultų montavimas

Centralės montuojamos patalpose, kurias parenka projektuotojas. Tai patalpos, kurios yra nutolę nuo įėjimo-išėjimo zonos. Centralės dėžė montuojama nekrintančioje į akis patalpos vietoje ne žemiau kaip 0,5m ir ne aukščiau kaip 2m aukštyje nuo grindų lygio, o taip pat ne arčiau kaip 20 cm nuo lubų lygio.

Centralės dėžės padėtis turi būti parenkama taip, kad galima būtų nekliudomai ir patogiai atidaryti dureles, vykdant aptarnavimo darbus. Visi signaliniai kabeliai įvedami į centralės dėžę per dėžėje numatytas technologines ertmes, o kabelių gyslų paskirstymas atliekamas vidinėje centralės dėžės dalyje.

3.2. Pavojaus mygtukų montavimas

Mygtukai montuojami projektuotojo nurodytose patalpose, kuo arčiau įėjimo zonos, patikslinant vietą pagal konkrečios patalpos išplanavimą, baldų ir dekoratyvinių elementų išdėstymą.

Pultelio aukštis nuo grindų lygio parenkamas nuo 1,2m iki 1,5m aukštyje nuo grindų lygio taip, kad būtų lengva pastebėti.

Signalinių kabelių gyslų pasirinkimas atliekamas pultelio korpuso viduje.

DOKUMENTO ŽYMUO	LAPAS	LAPŲ	LAIDA
23.62-TP-GSS-TS	7	11	0

3.1. Gaisrinio signalizavimo priemonių montavimas

Lauko sirenos montuojamos ant išorinės pastato fasado sienos ne žemiau kaip 2,75m aukštyje, gerai matomoje vietoje nuo privažiavimo pusės. Sirenos valdymo kabelis atvedamas per kiaurymę tiesiai iš vidinės pastato pusės į montavimo vietą. Kiaurymė užtaisoma nuo drėgmės patekimo į pastato vidų gipsu, silikonu ar kitomis statybinėmis hermetinėmis medžiagomis. Jeigu nėra galimybės atvesti kabelio tiesiai iš vidinės pusės, tada leidžiama valdymo kabelį kloti išorinėje pusėje, apsaugant metaliniu arba smūgiams atspariu plastikiniu vamzdžiu arba kanalu. Lauko sirena turi turėti vidinį maitinimo šaltinį – elementą, kad pažeidus valdymo ir maitinimo kabelį, sirena galėtų skelbti autonominį pavojaus signalą.

Sirena turi būti aprūpinta antisabotažiniais kontaktais nuo atidarymo ar nudaužimo.

Vidiniai signalizatoriai – sirenos, optiniai signalizatoriai ir kiti montuojami projektuotojo nurodytose patalpose taip, kad skelbiami signalai būtų gerai girdimi ir matoma reikalingiems asmenims ar apsaugos darbuotojams.

3.2. Detektorių montavimas

Dūmų detektoriai parenkami pagal detektorių technines charakteristikas, patalpų klimatinės, mechaninės, elektromagnetinės ir kitas sąlygas (veiksnius), esančias jų įrengimo vietose ir LST EN-54 standartų reikalavimus ir turi būti be defektų. Dūmų ir šilumos detektoriai paprastai įrengiamos palubėje. Atstumas nuo sienos iki detektorių turi būti ne mažesnis kaip 0,5m. Kai detektoriai negali būti įrengiami ant lubų, jie įrengiami ant sienų, sijų ir kolonų.

Dūmų detektorius būtina įrengti kiekviename lubų plote, kurį riboja statybinės konstrukcijos (sijos, plokščių briaunos ir pan.), išsikišančios iš lubų plokštumos 0,4m ir daugiau. Jei lubose yra išsikišančių dalių, kurių aukštis nuo 0,08 iki 0,4m detektoriaus saugomas plotas sumažėja 25%.

Vieno dūmų detektoriaus saugomas plotas, didžiausias atstumas tarp detektorių ir atstumas tarp detektoriaus ir sienos nustatomi pagal lentelę, tačiau neviršijant dydžių, nurodytų detektorių pasuose ir techninėse sąlygose.

Dūmų detektorių išdėstymo reikalavimai:

Detektoriaus įrengimo aukštis h (m) matuojant nuo patalpos grindų iki lubų	Vieno detektoriaus saugomas plotas (kv. m)	Didžiausias atstumas (m)	
		tarp detektorių	nuo detektoriaus iki sienos
$h \leq 3,5$	$\leq 80,0$	9,0	4,5
$3,5 < h \leq 6,0$	$\leq 70,0$	8,5	4,0
$6,0 < h \leq 10,0$	$\leq 65,0$	8,0	4,0
$10,0 < h \leq 12,0$	$\leq 55,0$	7,5	3,5

Linijinių optinių dūmų detektorių išdėstymo reikalavimai:

Detektoriaus įrengimo aukštis h (m) matuojant nuo patalpos grindų iki lubų	Didžiausias atstumas (m)	
	tarp gretimų detektorių optinių ašių	tarp detektoriaus optinės ašies ir sienos
$h \leq 3,5$	15,0	7,5
$3,5 < h \leq 6,0$	15,0	7,5
$6,0 < h \leq 10,0$	10,0	5,0
$6,0 < h \leq 12,0$	9,0	4,5

Pastato viduje ranka valdomi pavojaus signalizavimo įtaisai įrengiami 1,5m aukštyje nuo grindų ant sienų.

Didžiausias atstumas nuo tolimiausios žmonių buvimo vietos pastatuose iki artimiausio ranka valdomo pavojaus signalizavimo įtaiso neturi viršyti 30m.

Gaisro aptikimo ir signalizavimo sistemos rankiniai signalizatoriai gali būti pajungti į vieną kilpą kartu su kitais signalizatoriais.

Automatinė gaisro aptikimo ir signalizavimo sistema užtikrins:

- Signalų apie gaisrą, gedimą automatinį formavimą ir perdavimą budėtojams;
- Pritekamosios ir ištraukiamosios ventiliacijos ventiliatorių išjungimą;
- Įjungti priešdūminio vėdinimo sistemas (dūmų šalinimo ventiliatorių automatinį ir distancinį įjungimą ir

DOKUMENTO ŽYMUO	LAPAS	LAPŲ	LAIDA
23.62-TP-GSS-TS	8	11	0

- dūmų šalinimą ir uždūmintos zonos);
- Įspėjimo apie gaisrą ir evakuacija valdymo sistemų įjungimą (šviesos ir garso signalizacijos automatinį
- įjungimą);
- Elektros įtampos atjungimą, išskyrus įrenginius, kuriems elektros energijos tiekimo patikimumas
- priskiriamas pirmai kategorijai;
- Evakuacijos durų atidarymą ar atblokovimą (jei projektuojamos su elektromechaniniais užraktais).;
- Perduoti signalą viršslėgio sistemų valdymui.

Šių punktų valdymas yra numatytas per atitinkamus valdymo modulius.

Leistinas garso lygis nebus žemesnis kaip 65 dB ir ne aukštesnis kaip 120 dB.

3.3. Pavojaus skelbimo prietaisų montavimas

Pavojaus skelbimo prietaisai yra rankiniai stacionarūs, skirti inicijuoti signalizacijos suveikimą ir pavojaus signalo perdavimą į GC, atsiradus pavojingoms aplinkybėms ar kitokio pobūdžio grėsmėms.

Pavojaus rankiniai mygtukai montuojami patalpose, nurodytose projekcinėje dokumentacijoje.

3.4. Signalinių kabelių montavimas

Signaliniai kabeliai išvedžiojami paslėptu arba atviruoju būdu.

Signaliniai kabeliai klojami horizontaliai sienose 10-15 cm atstumu nuo lubų arba nuo grindų lygio ir vertikaliai iki detektorių montavimo vietos taip, kad nebūtų pavojaus pažeisti kabelius vykdant apdailos darbus ar tvirtinant apšvietimo bei dizaino elementus. Šis atstumas gali būti keičiamas, atsižvelgiant į elektros maitinimo laidų sumontavimą.

Pagrindinis reikalavimas – signaliniai kabeliai negali būti klojami lygiagrečiai elektros maitinimo kabeliams arčiau kaip 50 cm. Jei yra neišvengiamas lygiagretus paklojimas mažesniu atstumu (iki 15 cm), tai lygiagrečiai einantis signalinio kabelio ilgis neturi viršyti 1,5 m. Šis atstumas gali būti didesnis (iki 3 m), bet tada signaliniai kabeliai turi būti ekranuoti.

Elektros laidus ir kabelius, kurių įtampa ne didesnė kaip 60 V ir viršija 60 V, tiesti viename vamzdyje, latake, uždareme statybinės konstrukcijos kanale ir kitokiu būdu draudžiama. Įspėjimo apie gaisrą sistemos kabelius tiesti kartu (viename kanale, latake ir pan.) leidžiama tik tada, kai jie atskiriami EI 30 atsparumo ugniai ištinėmis pertvaromis, pagamintomis iš ne žemesnės kaip A2 degumo klasės statybos produktų.

Leidžiama su signaliniais kabeliais praeiti pro elektros tinklo ir apšvietimo laidus 90 laipsnių kampu.

Signalinius kabelius kanalais galima tiesti kartu su silpnų srovių kabeliais, tokiais kaip telefonų bei kompiuteriniai tinklai.

Draudžiama naujose statybose signalinį kabelį tvirtinti plyšyje tarp nešančiosios sienos ir perdengimo plokštės.

Atviruoju būdu signaliniai kabeliai gali būti klojami patalpose, kur nėra reikalavimo dizaino požiūriu, tvirtinant kabelius prie sienos ir lubų laikikliais kas 0,5 m, arba kabelius paslepiant į plastikinius TMK tipo kanalus arba PVC ar PE vamzdžiuose;

Visi signaliniai kabeliai atvedami nuo detektorių arba jų grupių į centralės montavimo vietą, pagal projektuotojo nurodytą principinę jungimo schemą.

Montavimo darbai atliekami laikantis Lietuvos Respublikoje galiojančių tipinių darbų saugos ir elektros saugos taisyklių.

Kabeliai turi būti sunumeruoti specialiomis etiketėmis, numeracija turi būti pateikta darbų metu. Angų ir linijinių sujungimų sandarinimo medžiagos turi būti testuotos pagal (LST)-EN 1366-3 (angų sandarinimas) ir (LST)-EN 1366-4 (linijiniai sujungimai) reikalavimus ir turėti Gaisrinių tyrimo centro (GTC) arba ETA (Europos techninis liudijimas) išduotus dokumentus.

3.5. EI. tiekimo kabelių montavimas

Maitinimo kabeliai tiesiami pagal bendrus reikalavimus, išdėstytus EI/ITB taisyklėse, bei "Elektros linijų ir instaliacijos įrengimo taisyklės". Rekomenduojama maitinimo kabelius centrinei ir maitinimo šaltiniams jungti nuo įvadinės objekto elektros tinklo paskirstymo spintos, panaudojant atskirą įjungimo-

DOKUMENTO ŽYMUO	LAPAS	LAPŲ	LAIDA
23.62-TP-GSS-TS	9	11	0

išjungimo automata. Jeigu nėra tokios galimybės, galima panaudoti bendro elektros tinklo gnybtus iš artimiausios elektros rozetės.

Centralės korpuso įžeminimui naudojamas $\geq 1,0\text{mm}^2$ dydžio varinis viengyslis laidas, kurio vienas galas prijungiamas prie elektros įvado spintos įžeminimo gnybto, o jeigu nėra galimybės to padaryti, tai jungiama prie šalto vandens vandentiekio vamzdžio.

3.6. Vamzdžių montavimas

Prieš montuojant PVC vamzdžius vidaus patalpose reikia pirma pieštuku ant sienos atsižymėti, kur turės būti tvirtinami kanalai. Pagal pažymėtas vietas nutiesti įtemptą virvę, gulsčiuuku patikrinti horizontalumą ir jei reikia patikslinti padarytas atžymas. Pažymėtose tvirtinimo vietose išgręžti reikiamo diametro ir gilumo kiaurymes, į kiaurymes sukalti reikiamo dydžio plastmasinius kaiščius. Medvarščiais prisukti PVC vamzdžio laikiklius. Vamzdžiai turi laikytis tvirtai, nejudėti ir būti nepersikreipę. Tvirtinimo kronšteinus montuoti ne rečiau kaip kas 1m. Jeigu tvirtinama laikikliais, jie turi atitikti vamzdžio diametrą. Laikikliai tvirtinami ne arčiau kaip 25 cm nuo movos. Vamzdžiai montuojami sienomis, kitomis konstrukcijomis, tarpusavyje jungiami specialiomis movomis. Jei kampas nestandartinis, kampiniuose vamzdžių perėjimuose naudoti lanksčias movas.

Vamzdžiai, prieš pertraukiant juose kabelius, turi būti išvalyti, pašalinant iš jų visą purvą bei svetimkūnius.

Vamzdžiai turi būti tvirtinami atitinkamų nerūdijančių sąvaržų sistema.

Vamzdžiuose turi būti pratraukti laidų įtraukikliai.

Vamzdžių lenkimas, vingiai, atsišakojimai ir panašiai turi būti atliekami tik ten, kur tai būtina dėl struktūrinių arba mechaninių sąlygų.

Vamzdžių grupės, kertančios tą pačią trasą, turi turėti lenkimus ir atsišakojimus tame pačiame lygyje. Kad atrodytų tvarkingai, šie lenkimai ir atsišakojimai turi turėti bendrą skirtingo spindulio lenkimo centrą. PVC įvorių sujungimai turi būti besriegiai. PVC tvirtinimo detalės, sujungimai ir įvorės turi būti to paties gamintojo.

Daryti smaillius kampus (mažiau kaip 90°) - draudžiama. Vamzdžiai turi atrodyti tvarkingai, eiti lygiagrečiai pagrindinėmis statybinių konstrukcijų linijomis ir galimai mažiau kristi į akis.

Atviros vamzdžių trasų atkarpos turi būti lygiagrečios arba statmenos pastatams bei statiniams ir turi būti tvirtinamos ne didesniais nei 1 m intervalais.

Traukiant laidininkus į vamzdžius, negalima viršyti jiems leidžiamos tempimo jėgos. Vertikaliuose trasų ruožuose kas 3 – 4m vamzdžius tvirtinti nejudamai. Minėtuose ruožuose laidininkus tvirtinti kas 30m (iki 25mm^2 imtinai) ir kas 20m ($70\dots 150\text{mm}^2$), įrengiant pratraukimo dėžutes. Pratraukimo dėžutės taip pat statomos, jei trasos atkarpoje yra daugiau negu 2 posūkiai (po 90°). Pratraukimo dėžutės montuojamos ant sienos arba kitų konstrukcijų, tvirtinamos varžtais. Dėžutės turi būti iš tokios pat medžiagos kaip ir vamzdžiai. Į dėžutes vamzdžiai įvedami tiesiogiai, per gofruotas movas arba specialias tam numatytas jungtis dėžutėse. Įvadaai turi būti padaryti taip, kad nesunkiai būtų galima įkišti pratraukimo vielą ir pratraukti kabelius. Vamzdžiai turi būti sužymėti taip, kad būtų galima suprasti, kur yra kitas vamzdžio galas.

3.7. Markiravimas ir žymėjimas

Įranga turi būti markiruota, priklausomai nuo jos funkcinės paskirties.

Gnybtai ir valdymo moduliai turi būti aprūpinti užrašais ir/arba pažymėjimais, kuriuose nurodyta informacija apie atliekamas funkcijas, techniniai parametrai ir prijungimo poliaringumą.

Markiravimas turi būti toks, kad leistu vartotojui lengvai identifikuoti valdymo modulių padėtį ir nustatyti juos į reikiamą režimą, tiksliai laikantis naudojimo instrukcijos.

Markiruojant įrangą rekomenduojama naudoti raidinius simbolius, užrašus, skaičius ir spalvas, kurių naudojimas numatytas tarptautiniais standartais IEC 60027 ir IEC 60417. Jei naudojama markiruotė ne atitinkanti šių standartų, tai naudotojo instrukcijoje turi būti pateikti smulkūs paaiškinimai apie šią markiruotę.

3.8. Vietiniai bandymai

Montažo metu Rangovas privalo reguliariai atlikinėti bandymus, kad įsitikintų, jog montažas vyksta patenkinamai ir atitinka kontrakto reikalavimus.

Bandymai turi būti atliekami, dalyvaujant Užsakovo atstovui

DOKUMENTO ŽYMUO	LAPAS	LAPŲ	LAIDA
23.62-TP-GSS-TS	10	11	0

3.9. Saugos reikalavimai montavimo darbams

Elektros įrangą gali montuoti tik profesionalūs ir kvalifikuoti montuotojai. Sumontuota įranga neturi kelti pavojaus statybos vietoje dirbančiam personalui ar galintiems į ją patekti kitiems asmenims.

Turi būti pritvirtinti atitinkami įspėjamieji užrašai tose teritorijose, kur yra kontaktas su pavojų keliančiomis elektros įrangos dalimis tuo laikotarpiu, kol nebus baigtas jų instaliavimas. Šie užrašai turi būti lengvai pastebimi ir įskaitomi.

Kai nesdirbama, visus vamzdžius, skydus ir dėžutes reikia uždengti dangteliais ar uždaryti. Plokštės, valdymo prietaisai, komutaciniai skydai ir kita elektros įranga turi būti gerai apsaugota nuo dulkių ir mechaninių pažeidimų montavimo metu. Jei, tinkamai neapsaugojus įrangos, dėl Rangovo kaltės įvyksta pažeidimai, įskaitant ir dažytų paviršių pažeidimus, Rangovas privalo greitai ir tvarkingai pašalinti pažeidimus, atstatan tokią pačią ar geresnę būklę.

3.10. Priešgaisrinė sauga

Užtikrinant statinio gaisrinės saugos reikalavimus elektroninių ryšių instaliacija turi būti įrengiama taip, kad:

- nesukeltų gaisro;
- aktyviai neskatintų gaisro;
- ribotų gaisro plitimą.

Šioms sąlygoms užtikrinti kabeliai ir vamzdiniai, kertantys statybines konstrukcijas, angos tarp jų ir konstrukcijų per visą konstrukcijos storį turi būti užsandarinamos užpildu, kurio atsparumas ugniai yra ne žemesnis už pančios kertamos statybinės konstrukcijos atsparumą ugniai. Priešgaisriniam angų sandarinimui naudojamos medžiagos turi būti išbandytos pagal standarto LST EN-1366-3 „Inžinerinių tinklų įrenginių atsparumo ugniai bandymai. 3dalis. Angų sandarinimo priemonės“ reikalavimus.

Taip pat turi būti padidintas kabelių atsparumas ugniai ne mažiau kaip 0,3m į šonus nuo statybinių konstrukcijų. Sienomis, konstrukcijomis klojami instaliaciniai kanalai-cinkuoto plieno arba sunkiai degančios plastmasė.

DOKUMENTO ŽYMUO	LAPAS	LAPŲ	LAIDA
23.62-TP-GSS-TS	11	11	0

SĄNAUDŲ ŽINIARAŠTIS

1.1 Medžiagų ir įrenginių kiekių žiniaraštis

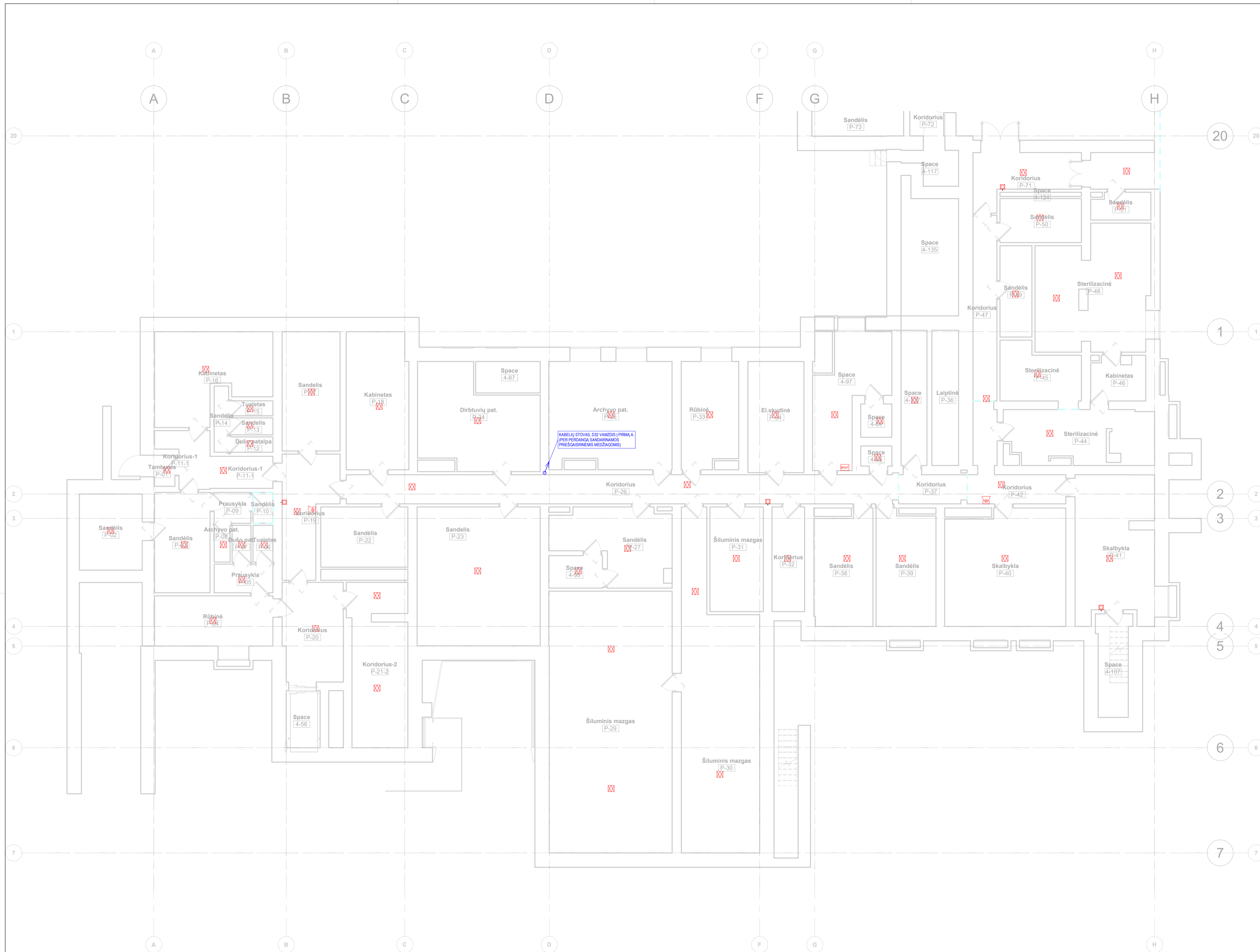
Eil. Nr.	Darbu pavadinimas	Žymuo techninėse specifikacijose	Mato vnt.	Kiekis	Papildomi duomenys
1.	Adresinė gaisrinės centralė, 2 kilpų	TS 2.1	vnt.	1	
2.	Kilpų išplėtimo plokštė	TS 2.3	vnt.	1	
3.	Akumuliatorius 12V, 18Ah	TS 2.13	vnt.	1	
4.	20 zonų LED indikacijos plokštė	TS 2.4	vnt.	1	
5.	Tinklo plokštė	TS 2.2	vnt.	1	
6.	Adresinis optinis dūmų detektorius	TS 2.5	kompl.	190	
7.	Gaisrinis raudonas rankinis pavojaus mygtukas su montavimo dėžute ir sudaužomu stikliuku	TS 2.10	vnt.	20	
8.	Adresinis IN/OUT modulis, išėjimų/įėjimų – 4vnt.	TS 2.9	vnt.	4	
9.	Detektorių montavimo bazės	TS 2.4	vnt.	190	
10.	Blykstė montuojama ŽN WC	TS 2.16	vnt.	1	
11.	Sirena su raudona blykste, raudona, 97dB, IP21 (vidaus patalpoms), tvirtinama prie sienos	TS 2.11	vnt.	10	
12.	Sirena su raudona blykste, raudona, 115dB, IP54 (lauko), tvirtinama prie sienos	TS 2.12	vnt.	1	
13.	Gaisro signalizacijos ekranuotas kabelis Cu 2x1,2mm ² , E60.	TS 2.14	m	1050	
14.	Lygus PVC vamzdis neišskiriantis halogenų, išorinis skersmuo Ø 20 mm su montavimo ir tvirtinimo elementais	TS 2.15	m	60	
15.	Tvirtinimo, instaliacinės ir sandarinimo medžiagos	TS 2.17	kompl	1	

0	2023-09	Statybos leidimui, konkursui ir statybai		
Laida	Data	Laidos statusas, keitimo priežastis (jei taikoma)		
KVAL. PATV. DOK. NR.	Ulonų g. 5, LT-08240 Vilnius Tel.: +370 676 51299, el. paštas: info@maspro.lt www.maspro.lt		STATINIO PROJEKTO PAVADINIMAS Gydyto paskirties pastato, partizanų g. 4, Švenčionys kapitalinio remonto projektas	
36890	PV	M. Mačiulis	DOKUMENTO PAVADINIMAS Sąnaudų žiniaraštis	
40548	PDV	D. Braždeika		
LT	UŽSAKOVAS / STATYTOJAS Švenčionių rajono savivaldybė		DOKUMENTO ŽYMUO 23.62-TP-GSS-SŽ	
			LAPAS	LAPŲ
			1	2

1.2 Statybos montavimo darbų apimčių žiniaraštis

Eil. Nr.	Darbų pavadinimas	Žymuo	Mato vnt.	Kiekis	Papildomi duomenys
Vidaus dalis					
1.	Centralės, kartu su akumuliatoriumi montavimas		kompl	1	
2.	In/Out modulių montavimas		vnt.	4	
3.	Detektorių montavimas		vnt.	190	
4.	Pavojaus mygtukų montavimas		vnt.	20	
5.	Vidaus sirenos su blykste montavimas		vnt.	10	
6.	Lauko sirenos su blykste montavimas		vnt.	1	
7.	Blyksčių montavimas ŽN WC		vnt.	1	
8.	Apsaugos vamzdžio d20 mm montavimas		m	60	
9.	Gaisrinio kabelio montavimas		m	1050	
10.	Sistemos paleidimo, derinimo, programavimo, testavimo darbai - visi darbai, kurie reikalingi instaliuoti, markiruoti, testuoti šiame projekte numatytas sistemas pagal instaliuojamų medžiagų gamintojų reikalavimus, šio projekto reikalavimus.		kompl.	1	

DOKUMENTO ŽYMUO	LAPAS	LAPŲ	LAIDA
23.62-TP-GSS-SŽ	2	2	0



Pusrūsio patalpų eksplikacija		
Patalpos numeris	Patalpos pavainimas	Plotas
P-01	Tamburas	1 m²
P-02	Sandėlis	11 m²
P-03	Sandėlis	13 m²
P-04	Rūbinė	14 m²
P-05	Prausykla	4 m²
P-06	Tualetas	2 m²
P-07	Dušo pat.	2 m²
P-08	Archyvo pat.	1 m²
P-09	Prausykla	3 m²
P-10	Sandėlis	1 m²
P-11	Koridorius	10 m²
P-12	Dušo patalpa	2 m²
P-13	Sandėlis	2 m²
P-14	Sandėlis	2 m²
P-15	Tualetas	2 m²
P-16	Kabinetas	22 m²
P-17	Sandėlis	16 m²
P-18	Kabinetas	20 m²
P-19	Koridorius	13 m²
P-20	Koridorius	14 m²
P-21	Koridorius	22 m²
P-22	Sandėlis	12 m²
P-23	Sandėlis	40 m²
P-24	Dirbtuvių pat.	25 m²
P-25	Archyvo pat.	31 m²
P-26	Koridorius	38 m²
P-27	Sandėlis	17 m²
P-29	Šiluminis mazgas	76 m²
P-30	Šiluminis mazgas	51 m²
P-31	Šiluminis mazgas	13 m²
P-32	Koridorius	8 m²
P-33	Rūbinė	14 m²
P-34	El. skydinė	15 m²
P-35	Sandėlis	17 m²
P-36	Laiptinė	9 m²
P-37	Koridorius	5 m²
P-38	Sandėlis	16 m²
P-39	Sandėlis	16 m²
P-40	Skalbykla	33 m²
P-41	Skalbykla	26 m²
P-42	Koridorius	11 m²
P-44	Sterilizacinė	18 m²
P-45	Sterilizacinė	10 m²
P-46	Kabinetas	6 m²
P-47	Koridorius	11 m²
P-48	Sterilizacinė	31 m²
P-49	Sandėlis	7 m²
P-50	Sandėlis	9 m²
P-51	Sandėlis	4 m²
P-71	Koridorius	11 m²
P-72	Koridorius	5 m²
P-73	Sandėlis	13 m²

Pastabos

- Įrangos matavimas numatytas elektrotechnikos (E) dalyje;
- Detektorių išdėstymo vieta sąlyginė. Montavimo metu būtina įvertinti atsiradusių papildomų patalpų, pertvarų, stelažų, peraukštelėjimų, šviestuvų išdėstymo bei kitų inžinerinių sistemų įrangos išdėstymo įtaką detektorių išdėstymui;
- Visi darbai, kurie gali būti pagristi laikomi būtinais instaliavimo darbų užbaigimui ir tinkamam sistemų eksploatavimui, turi būti privalomi atlikti, nepriklausomai nuo to, ar jie yra parodyti brėžiniuose ir/ar apibūdinti šiame dokumente ar ne;
- Linijinis optinis dūmų jutiklis montuojamas ne žemiau 0,6m nuo aukščiausio lubų taško;

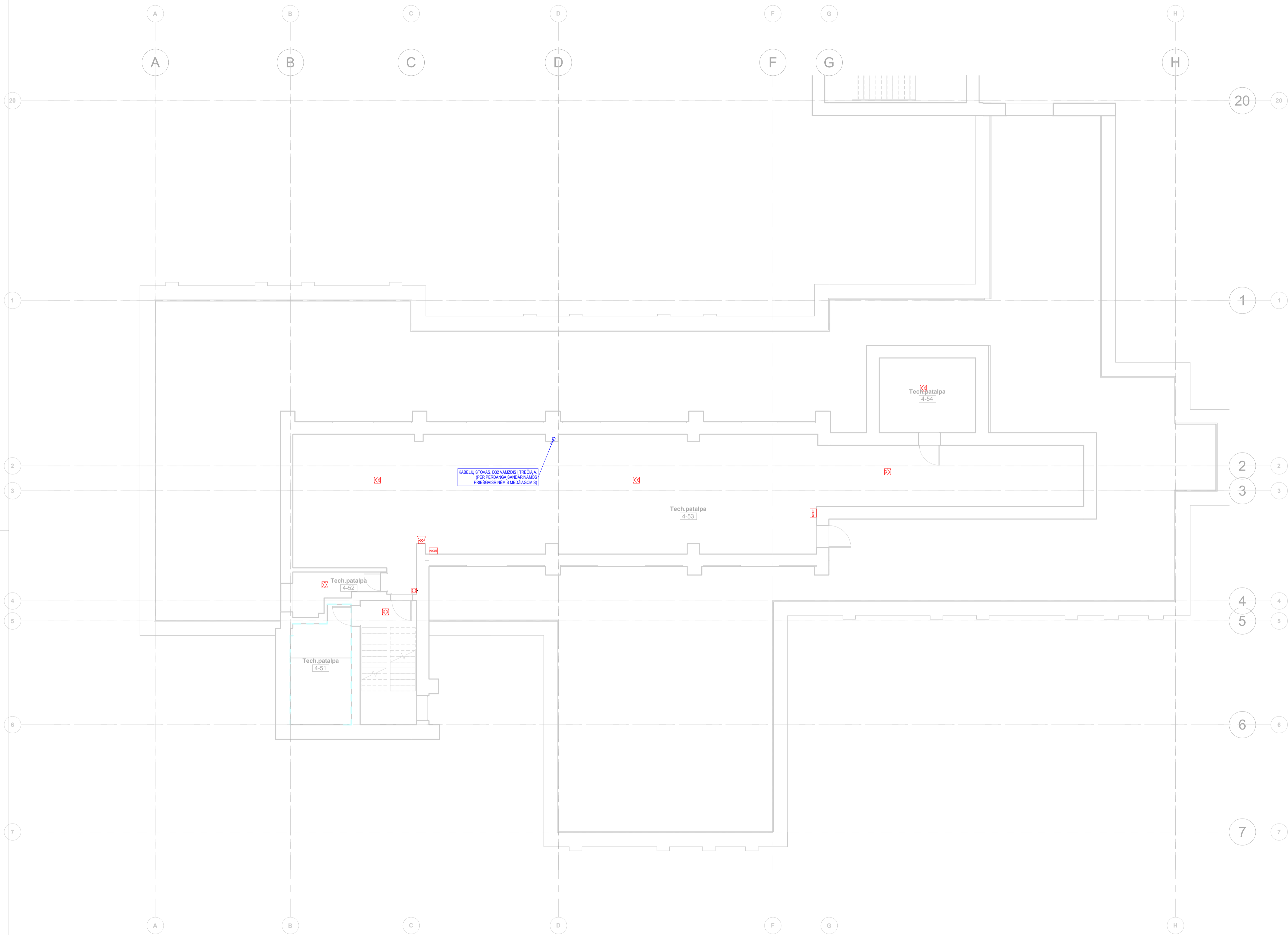
Sutartiniai žymėjimai

- ☒ - Dūmų detektorius
- ☒☒ - Dūmų detektorius su nuotoliniu signalizatoriumi
- ☒ - Gaisro pavojaus mygtukas
- ☒ - Signalizatorius ŽN WC
- ☒ - Gaisro sirena su blykste, vidaus
- ☒ - Gaisro sirena su blykste, lauko
- ☒ - Įėjimų išėjimų modulis
- ☒ - Gaisro signalizacijos centrale

0	2023-09	Statybos leidimui, konkursui ir statybai	
Laida	Išleidimo data	Laidos statusas. Keitimo priežastis (jei taikoma)	
KVAL. PATV. DOK. NR.	MASPRO	Telefonas: +37060979 272 El. paštas: info@maspro.lt	STATYBOS PROJEKTO PAVAINIMAS GYDYMŲ PASKIRTIES PASTATO, PARTIZANŲ G. 4, ŠVENČIONIŲS KAPITALINIO REMONTO PROJEKTAS
36890	PV	M. Mačiulis	STATYBOS NR. IR PAVAINIMAS. DOKUMENTO PAVAINIMAS
40548	PDV	D. Braždeika	Pusrūsio planas su gaisrinės signalizacijos tinklais
KALBOS TRUMP.	STATYTOJAS IR (ARBA) UŽSAKOVAS	DOKUMENTO ŽYMOJIS	LAPAS LAPŲ
LT	ŠVENČIŲŲ RAJONO SAVIVALDYBĖ	23.62-TP-GSS.BR-01	1 1

Ketviro/techninio aukšto patalpų eksplikacija

Patalpos numeris	Patalpos pavainimas	Plotas
4-51	Tech.patalpa	15 m²
4-52	Tech.patalpa	25 m²
4-53	Tech.patalpa	185 m²
4-54	Tech.patalpa	16 m²



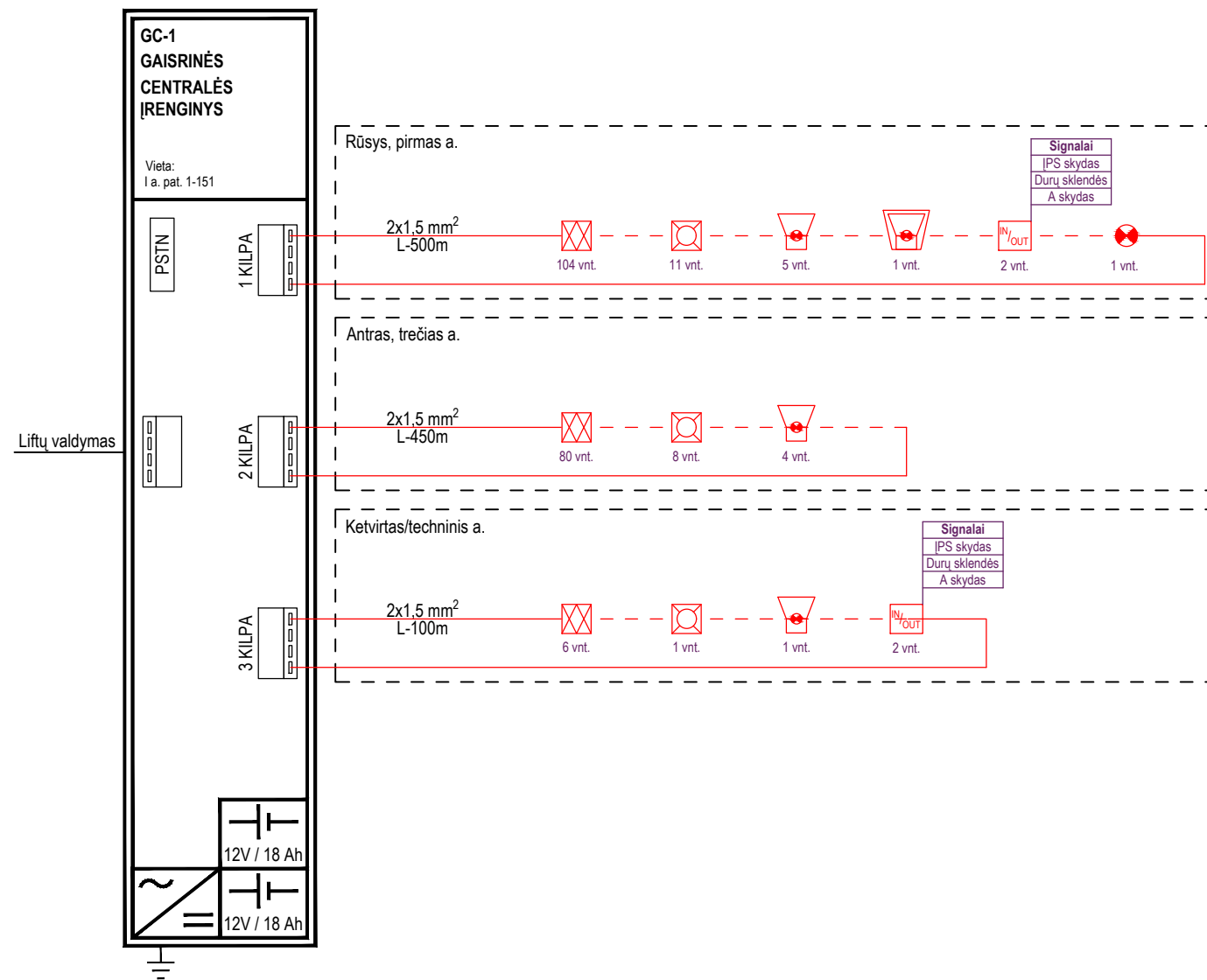
Pastabos

- Įrangos matinimas numatytas elektrotechnikos (E) dalyje;
- Detektorių išdėstymo vieta sąlyginė. Montavimo metu būtina įvertinti atsiradusių papildomų patalpų, pertvarų, stelažų, peraukštlėjimų, šviestuvų išdėstymo bei kitų inžinerinių sistemų įrangos išdėstymo įtaką detektorių išdėstymui;
- Visi darbai, kurie gali būti pagrįsti laikomi būtinais instaliavimo darbų užbaigimui ir tinkamam sistemų eksploatavimui, turi būti privalomi atlikti, nepriklausomai nuo to, ar jie yra parodyti brėžiniuose ir/ar apibūdinti šiame dokumente ar ne;
- Linijinis optinis dūmų jutiklis montuojamas ne žemiau 0,5m nuo aukščiausio lubų taško;

Sutartiniai žymėjimai

- ☒ - Dūmų detektorius
- ☒☒ - Dūmų detektorius su nuotolinių signalizatoriumi
- ☒ - Gaisro pavojaus mygtukas
- ☒ - Signalizatorius ŽN WC
- ☒ - Gaisro sirena su blykste, vidaus
- ☒ - Gaisro sirena su blykste, lauko
- INOUT - Įėjimų/išėjimų modulis
- ☒ - Gaisro signalizacijos centrinė

0	2023-09	Statybos leidimui, konkursui ir statybai	STATYBOS PROJEKTO PAVADINIMAS
Laida	Išleidimo data	Laidos statusas. Keitimo priežastis (jei taikoma)	STATYBOS PROJEKTO PAVADINIMAS
KVAL. PATV. DOK. NR.	MASPRO	Telefonas: +37060979 272 El. paštas: info@maspro.lt	GYDYMŲ PASKIRTIES PASTATO, PARTIZANŲ G. 4, ŠVENČIONIŲ KAPITALINIO REMONTO PROJEKTAS
36890	PV	M. Mačiulis	STATYBOS NR. IR PAVADINIMAS. DOKUMENTO PAVADINIMAS
40548	PDV	D. Brazdėika	Ketviro/techninio aukšto planas su gaisrinės signalizacijos tinklais
KALBOS TRUMP.	STATYTOJAS IR (ARBA) UŽSAKOVAS	ŠVENČIONIŲ RAJONO SAVIVALDYBĖ	DOKUMENTO ŽYMOJIS
LT			23.62-TP-GSS.BR-05
			LAPAS LAPŲ
			1 1



Sutartiniai žymėjimai

- GC Gaisro centralė
- Sirena su blykste
- Lauko sirena su blykste
- Optinis dūmų jutiklis
- Gaisrinis pavojaus mygtukas
- PSTN Komunikatorius
- Blykstė ŽN WC
- IN/OUT Išplėtimo modulis

0	2023-09	Statybos leidimui, konkursui ir statybai			
LAIDA	IŠLEIDIMO DATA	LAIDOS STATUSAS. KEITIMO PRIEŽASTIS (JEI TAIKOMA)			
KVAL. PATV. DOK. NR.	MASPRO Tel.: +370 609 79272, el. paštas: info@maspro.lt		STATINIO PROJEKTO PAVADINIMAS GYDYMO PASKIRTIES PASTATO, PARTIZANŲ G. 4, ŠVENČIONIŲ KAPITALINIO REMONTO PROJEKTAS		
36890	PV	M. Mačiulis	STATINIO NR. IR PAVADINIMAS, DOKUMENTO PAVADINIMAS Gaisrinės signalizacijos struktūrinė schema		
40548	PDV	D. Braždeika			LAIDA 0
KALBOS TRUMP. LT	STATYTOJAS IR (ARBA) UŽSAKOVAS ŠVENČIONIŲ RAJONO SAVIVALDYBĖ		DOKUMENTO ŽYMUO: 23.62-TP-GSS.BR-06	LAPAS 1	LAPŲ 1

**STATINIO PROJEKTAVIMO
UŽDUOTIS
(TECHNINĖ SPECIFIKACIJA)**

Eil. Nr.	Pavadinimas	Reikalavimai
I. Bendra informacija apie pirkimo objektą		
1.	Statytojas (Užsakovas)	<i>Švenčionių rajono savivaldybė Vilniaus g. 19, LT-18116 Švenčionys Į. k. 111108284 (Švenčionių rajono savivaldybės administracija Vilniaus g. 19, LT-18116 Švenčionys Į. k. 188766722)</i>
2.	Pirkimo objektas	<ul style="list-style-type: none"> • <i>projektiniai pasiūlymai</i> • <i>techninis projektas</i> • <i>Projekto vykdymo priežiūros paslaugos (pagal atskirai sudaromą sutartį)</i>
3.	Projekto pavadinimas	<i>Gydymo paskirties pastato, Partizanų g. 4, Švenčionys kapitalinio remonto projektas.</i>
4.	Statinio adresas	<i>Partizanų g. 4, Švenčionys</i>
5.	Statinio (-ių) ar statinių grupės paskirtis ir bendrieji (techniniai ir paskirties) rodikliai	<i>Pastatas – Ligoninė Unikalus daikto numeris: 8699-5005-4015 Pagrindinė naudojimo paskirtis - Gydymo Žymėjimas plane: 1D5/p Statybos metai: 1995 Bendras plotas: 9059,55 kv.m. Pagrindinis plotas: 6737,04 kv.m. Tūris: 40670 kub.m. Pastato energinio naudingumo klasė: B Aukštų skaičius: 5 Sklypas: Partizanų g. 4, Švenčionys Sklypo plotas: 2,1999 ha Žemės sklypo naudojimo paskirtis: Kita Žemės sklypo naudojimo būdas: Visuomeninės paskirties teritorijos Unik. daikto Nr. 4400-1970-2993</i>
6.	Statinio statybos rūšis	<i>Kapitalinis remontas</i>
7.	Statinio kategorija	<i>Ypatingasis statinys Gydymo paskirties 7.12. gydymo paskirties pastatai – pastatai gydymo tikslams, t. y. pastatai, kuriuose teikiama medicininė pagalba ir priežiūra sergantiems žmonėms (ligoninės, klinikos, poliklinikos, sanatorijos, reabilitacijos centrai, specialiųjų įstaigų sveikatos apsaugos pastatai, gydyklų pastatai, medicininės priežiūros įstaigų slaugos namai ir kita) veterinarijos gydyklų pastatai;</i>
8.	Esamos statinio konstrukcijos, jų funkcinė paskirtis	<i>Pastato dalis šiuo metu neekspluatuojama. Reikalingas patalpų remontas, pritaikymas šiuolaikiniams poreikiams. Dalis ligoninės yra įveiklinta.</i>
II. Perkamų paslaugų apimtis ir trukmė		

Eil. Nr.	Pavadinimas	Reikalavimai
9.	Perkamų paslaugų apimtis:	<p><i>Reikalingi atlikti tyrimai:</i></p> <ul style="list-style-type: none"> • Topografinės nuotraukos atlikimas; • Esamos konstrukcijų būklės aprašymas; • Esamų inžinerinių tinklų būklės aprašymas; <p><i>Projekto apimtis, reikia įrengti patalpas pastato dalyje:</i></p> <ul style="list-style-type: none"> • I aukštas • Šeimos gydytojo kabinetas 3 kab. • Šeimos gydytojo apžiūros patalpa, 3 kab. • Procedūrinis 2 kab. • Laboratorija 3 kab. • Eminių patalpa • Laboratorijai skirta pagalbinė pat./-os • Holas/uždaras tambūras • Registratūra • Koridoriai/laukiamieji • Vidaus ligų gydytojo kabinetas- 1 kab. • TLK kab. – 1 kab • Virtuvėlė • Vaikų ligų kabinetas • Motinos ir vaiko patalpa • Rūbinė • Funkcinio koridoriaus jungiančio su kita pastato dalimi remontas , pritaikymas ŽN. • Inventoriaus valymo patalpos • Vaistinė • Vaistinės pagalbinė patalpa • Kiti reikalingi kabinetai ir patalpos pagal Higienos, gaisrines ir kitas normas (san. mazgai ir kt. pagalbinės patalpos). • Rentgeno patalpos • II aukštas • Chirurgijos kabinetas 1 kab. • Procedūrinis prie chirurgijos kabineto 1 kab. • Gyd. ginekologo kabinetas- 1 kab. • Procedūrinis prie ginekologo kabineto 1 kab. • Psichikos sveikatos centras : • Gydytojo psichiatro, gydytojo psichiatro-psichoterapeuto - 2 kab. • Med. Psichologo, med. Psichologo-psichoterapeuto konsultacijų – 2 kab. • Soc. Darbuotojo kabinetas -1 kab. • Virtuvėlė – 1 kab. • Daugiafunkciniai kabinetai užimtumui, laisvalaikiiui – 2 kab. • Procedūrų kabinetas – 1 kab. • Palatos – 13 lovų (6 palatos) • Vyr. slaugytojo, vedėjo kabinetas-1 kab. • Holas • Koridoriai/laukiamieji • Pagalbinė patalpa • Kiti reikalingi kabinetai ir patalpos pagal Higienos, gaisrines ir kitas normas (san. mazgai ir kt.pagalbinės patalpos).

Eil. Nr.	Pavadinimas	Reikalavimai
		<p>III aukštas</p> <ul style="list-style-type: none"> • Rentgeno kabinetas- 1 kab. (dentalinis, panoraminis) • Odontologo kabinetai (dviviečiai)- 2 kab. • Sterilizacinė – 1kab. • Buhalterija- 2 kab. • Ūkio dalies vadovas- 1 kab. • Direktoriaus kabinetas - 1 kab. • Direktoriaus pav. medicinai – 1 kab. • Personalo inspektorė- 1 kab. • Viešųjų pirkimų specialistas – 1 kab. • Administratorė- 1 kab. • Posėdžių salė su pagalbine patalpa- 1 kab. • Pirmo lygio administratorius -1 kab. • Antro lygio administratorius – 1 kab. • Administracijos kabinetas – 1 kab. • Slaugos pagalbos namuose koordinatoriaus kabinetas- 1kab. • IT ir statistikos kab. -1 kab • Kabinetas – 1 kab. • Pasitarimų kabinetas – 1 kab. • Holas, koridoriai/laukiamieji. • Funkcinio koridoriaus jungiančio su kita pastato dalimi remontas , pritaikymas ŽN. • Kiti reikalingi kabinetai ir patalpos pagal Higienos, gaisrines ir kitas normas (san. mazgai ir kt. pagalbinės patalpos). • Numatyti bendro naudojimo patalpas bei patalpas, skirtas personalui/inventoriui. <p>Sklypas ir bendros inžinerinės sistemos:</p> <ul style="list-style-type: none"> • Lauke numatyti naują pastato įėjimo mazgą, išreiškiant pirmo aukšto patekimą į ligoninę bei pacientų išskirstimą funkciškai. Lauke patekimui numatyti pandusus ir visus reikalingus takus ar dangas. • Numatyti naujas parkavimo vietas sklype (apie 100vnt.), perplanuoti (jai reikia) privažiavimą prie projektuojamo statinio bei prie priėmimo skyriaus, išnaudojant esamą situaciją, įvertinant reljefą bei išsaugant (pagal galimybes) esamus želdinius. • Numatyti naujas dangas, pritaikant ŽN / ligonių judėjimui projektuojamose ribose. • Numatyti teritorijos apšvietimą projektuojamose ribose. • Pagal poreikį numatyti lietaus surinkimą / nuvedimą vadovaujantis galiojančiais teisės aktais. • Remontuoti esamus inžinerinius (vandentiekio, priešgaisrinio vandentiekio (esant poreikiui), buitinių ir lietaus nuotekų, elektros, elektroninių ryšių, šilumos) tinklus, numatant naują vėdinimo, oro kondicionavimo sistemas, prisijungiant prie esamo šilumos punkto ir į esamą elektros skydinę. Maksimaliai išnaudoti esamas sistemas ir naujas įrengti tik prisijungiant prie esamos situacijos, įrengiant naujas patalpas. Šilumos punkto projekte suprojektuoti 4 kontūrų šilumos punktą: Šildymui, karštam vandeniui ir du vėdinimui (vienas kontūras turi likti tokios pačios galios, kaip dabar yra, antras vėdinimo kontūras turi būti naujai projektuojamas projektuojamų patalpų vėdinimui).

Eil. Nr.	Pavadinimas	Reikalavimai
		<ul style="list-style-type: none"> • Kur reikalinga ir privaloma numatyti pastato langų, durų, evakuacinių vidaus durų keitimą bei naujų įrengimas (pagal poreikį); • Atnaujinama patalpų apdaila; • Vietoje esamo keltuvinio lifto numatyti naują liftą pritaikytą ŽN. • Visi kiti konstrukciniai sprendiniai ir numatomi darbai tikslinami atskirai susiderinus su Užsakovu. • Visuose palatuose ir gydytojų procedūriniuose kabinetuose numatyti deguonies tiekimo sistemą. <p><i>Perkamos sekančios Projekto sudedamosios dalys:</i></p> <ul style="list-style-type: none"> • bendroji; [BD] • sklypo sutvarkymas (sklypo planas); [SP] • architektūrinė; [SA] • konstrukcijų; [SK] • vandentiekio ir nuotekų šalinimo; [VN] • šildymo, vėdinimo ir oro kondicionavimo; [ŠVOK] • elektrotechnikos; [E] • elektroninių ryšių (telekomunikacijų); [ER] • apsauginės signalizacijos; [AS] • gaisro aptikimo ir signalizavimo; [GSS] • procesų valdymo ir automatizacijos; [PVA] • gaisrinės saugos; [GS] • pasirengimo statybai ir statybos darbų organizavimo; [SO] • dujos (deguonis); [D] • šilumos gamybos; [ŠG] • statybos skaičiuojamosios kainos nustatymo; [KS] • <i>Kitos projekto dalys (atsižvelgiant į projektavimo metu atsiradusius poreikius)</i>
10.	projektavimo (įprastos) paslaugos	<p><i>Įprastos paslaugos (paslaugos, kurias projektuotojas privalo atlikti pagal statybos įstatymą ir normatyvinius dokumentus). Visi darbai, kurie gali būti pagrįstai laikomi būtinais statinio projekto parengimui, statybos užbaigimui ir tinkamam eksploatavimui, turi būti atlikti nepriklausomai nuo to ar jie apibūdinami šiame dokumente, ar ne.</i></p>
11.	kitos (papildomos, jeigu užsakomos) paslaugos, susijusios su projektavimo paslaugomis	<p><i>Reikalingi atlikti tyrimai:</i></p> <ul style="list-style-type: none"> ○ Topografinės nuotraukos atlikimas; ○ Esamos konstrukcijų būklės aprašymas; ○ Esamų inžinerinių tinklų būklės aprašymas; <p><i>Gauti ar atlikti šiuos Projekto rengimo dokumentus:</i></p> <ul style="list-style-type: none"> ○ prisijungimo sąlygas ir specialiuosius reikalavimus; ○ statybą leidžiantį dokumentą;
12.	projekto vykdymo priežiūra	<p><i>Užsakovui pageidaujant, per nustatytą laikotarpį, Projektuotojas turi atvykti į statybvieta, kai iškyla klausimų dėl atliktų darbų atitikimo techniniam projektui. Tikrinti, ar statinys rekonstruojamas laikantis statinio projekto sprendinių ir apie tai įrašyti į statybos darbų žurnalą; Organizuoti pastebėtų projektų sprendinių klaidų taisymą, suderinus pakeitimus su Statytoju ir Užsakovu. Atlikti statinio projekto vykdymo priežiūros paslaugas. Statinio vykdymo priežiūrą atlikti pagal poreikį, bet ne rečiau, kaip 2 kartus per mėnesį.</i></p> <p><i>Dėl šių paslaugų bus sudaroma atskira sutartis.</i></p>
13.	Paslaugų teikimo pradžia ir trukmė	<p><i>Numatytas Paslaugų atlikimo grafike (sutarties 4 priedas)</i></p>
III. Reikalavimai projektavimo paslaugoms		

Eil. Nr.	Pavadinimas	Reikalavimai
14.	Statinio projekto dokumentams taikomi teisės aktai, normatyviniai statybos techniniai dokumentai bei normatyviniai statinio saugos ir paskirties dokumentai, teritorijų planavimo dokumentai.	<ul style="list-style-type: none"> – <i>statinio projektas turi atitikti privalomųjų statinio projekto rengimo dokumentų ir kitų norminių teisės aktų reikalavimus.</i> – <i>normatyviniai statybos techniniai dokumentai, privalomi visiems statybos dalyviams:</i> – <i>statybos techniniai reglamentai;</i> – <i>Vyriausybės įgaliotų institucijų teisės aktai, elektros įrenginių įrengimo taisyklės, priešgaisriniai reikalavimai, saugos ir sveikatos reikalavimai ir kt.</i>
15.	Funkciniai (paskirties) ir naudojimo (eksplloataciniai) reikalavimai statiniui (statinių grupei)	<i>Projekto įgyvendinimą numatyti vienu etapu.</i>
16.	Universaliajo dizaino principų taikymo reikalavimai	<ul style="list-style-type: none"> <input type="checkbox"/> <i>visų lygybė – ta pačia aplinka ir produktais gali naudotis ir ribotus funkcinis gebėjimus turintys asmenys, tai yra jie neišskiriami iš visų kitų. Gaminiai ir statiniai suprojektuojami taip, kad jie atrodytų patraukliai ir estetiškai;</i> <input type="checkbox"/> <i>lankstumas, paprastas ir intuityvus naudojimas – lengvai suprantama, kaip naudotis daiktu, orientuotis aplinkoje, lankytojų erdvės turi būti pritaikytos visoms lankytojų grupėms;</i> <input type="checkbox"/> <i>tinkama informacija – pakankamai informacijos ir ši informacija pateikiama įvairiomis reikiamomis formomis, įskaitant Brailio raštu, garsinę informaciją;</i> <input type="checkbox"/> <i>tolerancija klaidoms – nėra tikimybės patirti žalą ar orumo pažeminimą;</i> <input type="checkbox"/> <i>mažiausios jėgos sąnaudos – aplinka ir produktais gali pasinaudoti ir mažesnę fizinę jėgą turintys asmenys;</i> <input type="checkbox"/> <i>optimalus dydis ir erdvė – tinkamas erdvių, statinių ir produktų plotis, aukštis, dydis;</i> <input type="checkbox"/> <i>kompleksiškumas – aplinka ar gaminyje turi kuo daugiau ir įvairių reikalingų elementų, padedančių aplinką ar gaminį padaryti prieinamu įvairių funkcinių galimybių žmonėms, pvz. įrengus visiems tinkamą įėjimą į patalpą, privalu įrengti ir kitas statinio patalpas, pvz. sanitarinį mazgą ir pan.;</i> <input type="checkbox"/> <i>vientisumas – trasos maršruto prieinamumas ir tinkamumas visiems turi būti vientisas, nenutrūkstamas pereinant iš vienos vietos į kitą;</i> <input type="checkbox"/> <i>virtotojų įtraukimas – universalus dizainas kuriamas taip pat bendradarbiaujant su virtotojų grupėmis ar jų atstovais</i>
17.	<i>Techniniai, kokybiniai (estetiniai, komforto, energinio naudingumo, triukšmo lygio ir t.t.) reikalavimai pagal statinio projekto sprendinių dalis</i>	<p><i>Energinio naudingumo klasė ne mažesnė nei „B”</i></p> <p><i>Projektuotojas turi siekti, kad darbams įsigyti skirtos lėšos būtų naudojamos racionaliai, t.y. parengto Projekto sprendiniai turi būti taupūs.</i></p> <p><i>Pastato patalpų garso klasė – pagal galiojančias normas.</i></p>
18.	<i>sklypo sutvarkymo (sklypo plano):</i>	<i>Sutvarkyti priėjimą prie pastato. Numatyti papildomas automobilių stovėjimo vietas pagal galiojančius teisės aktus (apie 100 vietų). Suprojektuoti privažiavimą prie priėmimo skyriaus.</i>
19.	<i>architektūros daliai:</i>	<i>Pasiūlyti architektūrinius sprendinius, medžiagas ir jų charakteristikas, interjero dizaino sprendinius (aprašymus, medžiagiškumą, spalvinius</i>

Eil. Nr.	Pavadinimas	Reikalavimai
		<p>sprendinius). Patalpų sienų, grindų ir lubų danga turi būti atspari cheminėms medžiagoms, įbrėžimams, lygi, gerai valoma, ilgalaikė. Sprendiniai turi būti racionalūs, ekonomiški. Projektuojant atsižvelgti į patalpų paskirtį, numatomą įrangą. Konkretūs projekto sprendiniai numatomi projektavimo metu.</p> <p>Projekto dalies sudėtyje pateikti spalvinius, medžiagų bei elementų parinkimo sprendinius.</p> <p>Parinkti ekonomišką, kokybišką ir ilgaamžes medžiagas.</p> <p>Numatyti visas privalomas sanitarines ir pagalbines patalpas, Užsakovui pateikti ne mažiau kaip 2 patalpų planavimo variantus.</p>
20.	konstrukcijų daliai:	Atlikti esamų konstrukcijų būklės vertinimą, esant poreikiui numatyti jų sustiprinimą ar pakeitimą.
21.	vandentiekio ir nuotekų šalinimo daliai:	<p>Atnaujinti tinklus, modernizuoti esamas sistemas.</p> <p>Dėl higienos, sveikatos ir aplinkos apsaugos, priešgaisrinės apsaugos bei kitų reikalavimų patalpose (dalyje jų, priklausomai nuo paskirties) turi būti įrengtos šios sistemos:</p> <ol style="list-style-type: none"> 1) Geriamojo vandens vandentiekis. 2) Karšto vandens tiekimas- cirkuliacinis vandentiekis. Karštas vanduo ruošiamas šilumos punkte. 3) Buitinės ir lietaus nuotekos; <p>Projektuojant įvertinti esamas inžinerines sistemas;</p> <p>Sanitariniai prietaisai turi būti ekonomiškai naudojantys vandenį ir mechaniškai patikimi.</p> <p>Prietaisų parinkimą derinti su Užsakovu.</p>
22.	šildymo, vėdinimo ir oro kondicionavimo daliai:	<p>Projektuoti patalpų šildymo, vėdinimo ir oro kondicionavimo sistemas.</p> <p>Šilumos šaltinis – miesto valdomi šilumos tiekimo tinklai.</p> <p>Išnaudoti techninį aukštą ŠVOK įrangai paslėpti.</p>
23.	elektrotechnikos daliai:	<p>Patalpose esamus el. tinklus, šviestuvus ir kitus el. įrenginius išmontuoti.</p> <p>Numatyti jėgos ir paskirstymo tinklų pakeitimą.</p> <p>Pastate projektuoti bendrą, avarinį ir evakuacinį apšvietimą.</p> <p>Šviestuvai turi būti parinkti, atsižvelgiant į patalpų paskirtį ir jų aplinką.</p> <p>Avarinio apšvietimo skydelis turi būti projektuojamas elektros skydinėje, nuo jo pajungiamas avarinis ir evakuacinis apšvietimas.</p> <p>Normatyviniai dokumentai, kurių pagrindu parengti projektiniai sprendiniai, turi būti nurodyti projekto dalių aiškinamuosiuose raštuose.</p>
24.	Elektros energijos tiekimas objektui	<p>Elektros įvadas- esamas.</p> <p>Įvadinį paskirstymo skydą (skydus) pakeisti.</p> <p>Esant poreikiui didinti (mažinti) elektros įvado galią gauti prisijungimo sąlygas.</p>
25.	Šilumos gamyba (vietoje žaibosaugos)	<p>Šilumos punkto projekte reikia suprojektuoti 4 kontūrų šilumos punktą: Šildymui, karštam vandeniui ir du vėdinimui(vienas kontūras turi likti tokios pačios galios, kaip dabar yra, antras vėdinimo kontūras turi būti naujai projektuojamas projektuojamų patalpų vėdinimui).</p>
26.	Elektroniniai ryšiai (telekomunikacijos) ir signalizacijų sistemos	Patalpų apsauginė signalizacija neprojektuojama .
27.	Kompiuterių bevielis tinklas	Projektuojamas kompiuterių duomenų tinklas. Tinklo padengimas turi apimti visas patalpas kartu su naujai projektuojamomis. Kompiuterinių duomenų tinklo įrengimo vietos turi būti derinamos su Užsakovu.
28.	Gaisro signalizacijos sistema	Projektuojama automatinė gaisro aptikimo signalizacija. Gaisrinės signalizacijos suveikimo atveju turi būti išjungiamas vėdinimo sistema. Visa aparatūra turi būti projektuojama laikantis gamintojų ir EIT reikalavimų.
29.	Dūmų šalinimo sistema	Projektuojama, jeigu tai privaloma

Eil. Nr.	Pavadinimas	Reikalavimai
30.	Dujos (deguonis)	Visuose palatuose ir gydytojų procedūriniuose kabinetuose numatyti deguonies tiekimo sistemą.
31.	Nurodymai sprendinių derinimui, jų pritarimui ir pan.	<i>Projektuotojas prieš teikdamas užsakovui tvirtinti projektą, pristato parengtą projektą užsakovui, pakomentuoja pagrindinius projektinius sprendinius bei nurodo projekto sprendinių atitiktį projektavimo užduočiai.</i>
32.	Reikalavimai projekto rengimo dokumentų kalbai (-oms)	<i>Projektas rengiamas valstybine (lietuvių) kalba</i>
33.	Nurodymai statinio projekto dokumentų komplektavimui, įforminimui ir pateikimui	<i>Pateikti Užsakovui 3 projekto popierines kopijas ir dvi pilnos apimties kompiuterines laikmenas, PDF ir ADOC formatu.</i>
34.	Ekspertizės atlikimas	<i>Techninio projekto bendrąją projekto ekspertizę bei darbo projekto dalinę (konstrukcijų) ekspertizę užsako ir jos išlaidas apmoka užsakovas. Projektuotojas privalo pateikti ekspertizei tinkamos / pilnos sudėties Projektą ir pataisyti Projektą pagal privalomas ekspertizės pastabas.</i>

UŽSAKOVO PATEIKIAMY DUOMENYS IR DOKUMENTAI

Užsakovas, pateikia projektuotojui privalomuosius dokumentus:

Etapas	Užsakovo pateikiami dokumentai	Lapų sk.
Projektiniai pasiūlymai	Žemės sklypo planas	2
	Esamo statinio ar jo dalies kadastrinių duomenų bylos kopija	
Techninis projektas	Žemės sklypo teisinės registracijos Nekilnojamojo turto registre dokumentai arba žemės sklypo nuomos (panaudos) dokumentai	6
	Statinio kadastriniai matavimai	
	Kiti dokumentai	-

(Statytojas / Užsakovas)



Svencioniu rajono savivaldybės

administracijos direktorė

Jovita Rudėnienė

Parašas

Data

Savivaldybės vyriausioji inžinierė
(vyriausioji specialistė)

Rina Rimas

20... m. mėn. d.



Viešoji įstaiga Statybos sektoriaus vystymo agentūra, Linkmenų g. 28-1, LT-08217 Vilnius

KVALIFIKACIJOS ATESTATAS

Nr. 40548

Darius Braždeika

A.k.

Suteikta teisė eiti ypatingojo statinio projekto dalies vadovo ir ypatingojo statinio projekto dalies vykdymo priežiūros vadovo pareigas.

Statiniai: gyvenamieji ir negyvenamieji pastatai, susisiekimo komunikacijos, kiti inžineriniai statiniai, taip pat minėti statiniai, esantys kultūros paveldo objekto teritorijoje, jo apsaugos zonoje, kultūros paveldo vietovėje.

Projekto dalys: elektrotechnikos (iki 10 kV įtampos), procesų valdymo ir automatizacijos, elektroninių ryšių (telekomunikacijų), statinio apsauginės signalizacijos, gaisro aptikimo ir signalizavimo.

Direktorius

Aidas Vaičiulis

Išduotas 2022 m. spalio 14 d.

Pirmą kartą išduotas 2021 m. lapkričio 23 d.

Kvalifikacijos atestatų registras skelbiamas www.ssva.lt